

# 當前經濟情勢

**Taiwan's Economic Situation**

國家發展委員會

中華民國 103 年 6 月 10 日

National Development Council

June 10, 2014

# 目 錄

壹、當前經濟情勢概述 .....	1
一、國際經濟 .....	1
二、國內經濟 .....	1
貳、國際經濟 .....	2
一、經濟成長 .....	2
二、國際景氣 .....	3
三、全球物價 .....	3
四、主要國家失業率 .....	4
五、全球貿易 .....	5
六、國際原物料價格 .....	6
七、金融市場 .....	8
參、國內經濟 .....	10
一、國內景氣 .....	10
二、工業生產 .....	11
三、對外貿易 .....	12
四、外銷訂單 .....	13
五、就業與薪資 .....	15
六、物價 .....	17
七、金融 .....	18
八、稅課收入 .....	19
【附表】 .....	21

# 壹、當前經濟情勢概述

## 一、國際經濟

今（2014）年第 1 季，全球經濟持續溫和成長，其中，歐、日成長動能持續增強；美國受嚴寒氣候影響成長轉緩；中國大陸等大型新興經濟體因地緣政治風險、國際資金退潮以及本身信貸過量、生產力下滑等結構性問題，經濟成長動力弱化。

展望全年，世界銀行（World Bank）6 月份最新預測雖下修全球經濟成長率至 2.8%，惟仍優於 2013 年之 2.4%。環球透視機構（GI）估計全球經濟成長率為 3.0%，亦較 2013 年提高 0.5 個百分點，顯示 2014 年全球景氣將較 2013 年好轉。惟未來全球經濟風險包括：歐元區可能陷入通貨緊縮、新興經濟體成長率進一步減緩，甚至形成新一波金融危機、烏克蘭危機等地緣政治緊張情勢升高衝擊原物料供應等。

## 二、國內經濟

4 月景氣對策信號綜合判斷分數 29 分，創 100 年 5 月以來最高，燈號連續第 3 個月呈現綠燈，失業率降至 3.91%（未經季節調整），創近 6 年來新低，國內經濟指標全面性上揚，主計總處上調今年經濟成長率預測值至 2.98%。惟與民眾密切相關之食物類物價漲幅較大，及實質薪資成長有限之問題，仍亟需持續關注。

為落實經濟成果的全民共享，各相關部會除落實推動「自由經濟示範區」，加速國內法規的革新外，亦持續推動產業結構升級轉型、加強吸引臺商回台，以提振國內投資，擴增在地就業機會，提升國人薪資水準。

## 貳、國際經濟

### 一、經濟成長

過去幾年全球經濟成長的火車頭，主要由中國大陸等大型新興經濟體所支撐。惟 2014 年，新興經濟體因地緣政治風險、國際資金退潮以及本身信貸過量、生產力下滑等結構性問題，經濟成長動力弱化，所幸歐美先進經濟體經濟可望明顯改善，抵銷新興經濟體成長減速的衝擊。其中，美國經濟預估將於第 2 季起擺脫年初寒害造成的衝擊，歐元區可望走出連續 2 年的經濟衰退，惟日本第 1 季經濟雖明顯成長，4 月調漲消費稅恐影響後續成長動能。

整體而言，全球景氣將較 2013 年好轉，GI、World Bank 估計全球經濟成長率分別為 3.0%、2.8%，分別較 2013 年提高 0.5 及 0.4 個百分點。惟未來全球經濟風險包括：歐元區可能陷入通貨緊縮、新興經濟體成長率進一步減緩，甚至形成新一波金融危機、烏克蘭危機等地緣政治緊張情勢升高衝擊原物料供應等。EIU 則表示，先進經濟體的經濟活動明顯加速，然而這一波成長依然脆弱，且易因天候、政策變更等因素受到衝擊；新興市場的表現難以令人滿意，且必須提防美國寬鬆貨幣政策退場造成的經濟波動。

表 1 全球主要地區及國家經濟成長率預測

單位：%

地區別	Global Insight							World Bank		
	2013	2014	Q1	Q2	Q3	Q4	2015	2013	2014	2015
全球	2.5	3.0 (3.0)	3.0	2.9	2.9	3.1	3.6 (3.5)	2.4	2.8 (3.2)	3.4 (3.4)
先進經濟體	1.3	2.0 (2.0)	2.1	2.0	1.9	2.0	2.4 (2.4)	1.3	1.9* (2.2)	2.4* (2.4)
美國	1.9	2.4 (2.4)	2.3	2.6	2.2	2.3	3.2 (3.0)	1.9	2.1 (2.8)	3.0 (2.9)
歐元區	-0.4	1.1 (1.1)	1.0	1.0	1.2	1.3	1.6 (1.5)	-0.4	1.1 (1.1)	1.8 (1.4)
日本	1.5	1.4 (1.4)	2.6	0.7	1.0	1.3	1.3 (1.3)	1.5	1.3 (1.4)	1.3 (1.2)
新興經濟體	4.8	4.6 (4.7)	4.4	4.4	4.6	4.8	5.2 (5.3)	4.8*	4.8** (5.3)	5.4** (5.5)
中國大陸	7.7	7.5 (7.5)	7.4	7.5	7.6	7.6	7.6 (7.6)	7.7	7.6 (7.7)	7.5 (7.5)

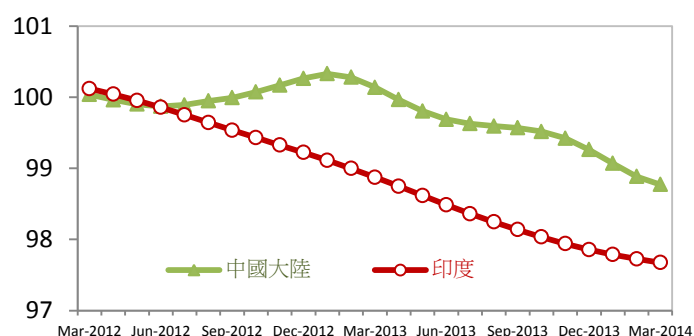
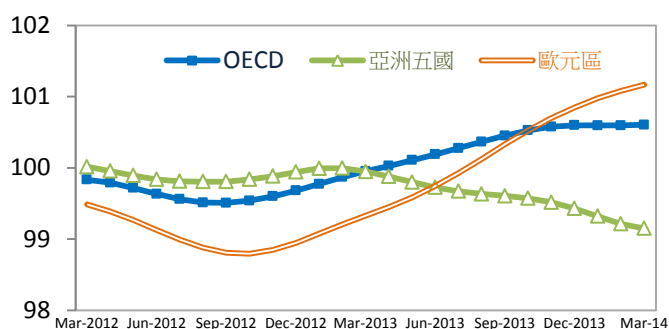
註：( ) 內數值係上期預測，GI 為 2014 年 4 月預測，World Bank 為 2014 年 1 月預測；\* 為高所得國家；\*\* 為開發中國家。

資料來源：1. World Overview, IHS Global Insight Inc., May 15, 2014.

2. World Economic Outlook Update, World Bank, Jun. 10, 2014.

## 二、國際景氣

2014年3月，OECD地區領先指標為100.60，較上月微幅上升0.01%，其中，日本、英國及美國均穩定成長；歐元區為101.17，較上月回升0.08%，連續第17個月回升。亞洲五國為99.15，較上月下滑0.07%，主因中國大陸、印度領先指標跌勢仍未停止；參見圖1、圖2。



註：(1) 亞洲五國為中國大陸、印度、印尼、日本及韓國。

(2) 100 為景氣指標長期趨勢值。

資料來源：OECD Composite Leading Indicators, April 8, 2014.

圖 1 OECD 領先指標走勢圖

圖 2 中國大陸與印度領先指標

## 三、全球物價

2014年以來，烏克蘭政治危機進一步惡化，俄羅斯與西方國家緊張關係推升油、糧價格走高，全球通膨出現回升趨勢。GI最新估計，4月全球消費者物價指數（CPI）上漲3.1%，較3月上升0.3個百分點。展望未來，受先進經濟體基本面回穩與部分新興市場停滯性膨脹影響，GI預估2014年全球CPI上漲率為3.1%，較2013年3.0%略高，惟各國因總體經濟環境及政策不同，物價漲幅不一；參見表2。

—先進經濟體：美國2014年4月CPI年增率升至2.0%，較3月上升0.5個百分點；歐元區從3月0.5%低點反彈至0.7%；日本從3月的1.6%大幅提升至3.4%，主因是消費稅率提高使然。

表 2 全球及主要國家消費者物價指數年增率

單位：%

	全球	先進 經濟體	新興 經濟體	美國	歐元 區	日本	中國 大陸	印度	臺灣	韓國	新加 坡	香港
2014 年 2 月	2.6	1.1	4.8	1.1	0.7	1.5	2.0	8.0	0.0	1.0	0.4	3.9
3 月	2.8	1.3	5.1	1.5	0.5	1.6	2.4	8.3	1.6	1.3	1.2	3.9
4 月	3.1	1.8	5.1	2.0	0.7	3.4	1.8	8.6	1.6	1.5	2.5	3.7
2013 年	3.0	1.3	5.0	1.5	1.3	0.4	2.6	10.1	0.8	1.3	2.4	4.3
2014 年 (f)	3.1	1.7	5.1	1.9	0.9	3.0	2.0	7.9	1.3	1.5	2.6	3.9

資料來源：全球、先進經濟體、新興經濟體及 2014 年預測資料為 World Overview, IHS Global Insight Inc., May 15, 2014, 餘為各國官方公布。

— 東亞新興經濟體：由於經濟需求偏弱，中國大陸 2014 年 4 月 CPI 年增率由 3 月的 2.4% 降至 1.8%、香港由 3.9% 降至 3.7%；新加坡因蔬菜、水果及私人交通成本上漲，CPI 由 1.2% 升至 2.5%；韓國在服裝與公用事業價格帶動下，CPI 年增率從 1.3% 升至 1.5%。

#### 四、主要國家失業率

GI 最新估計，全球 2014 年失業率 8.8%，較 2013 年上升 0.1 個百分點。其中，美國就業市場復甦，失業率可望從去年的 7.4% 降至 6.5%，歐元區與日本勞動市場有機會隨著經濟復甦略為改善；新興經濟體方面，由於過去支撐經濟的信貸資金退潮以及生產力的下滑，加上資本外移與通貨膨脹問題待解決，失業率仍將居高不下。

— 美國 4 月失業率為 6.3%，較 3 月下降 0.4 個百分點，新增非農就業人數 28.8 萬人，創 2012 年 1 月以來最大增幅，但整體勞動力萎縮逾 80 萬人，顯示經濟復甦並不足以吸引更多返回勞動市場。

— 歐元區 4 月失業率為 11.7%，稍低於 3 月的 11.8%，但仍徘徊在紀錄高檔。主要經濟體當中，德國失業率僅 5.2%，法國與義大利分別為 10.4% 與 12.6%，均與 3 月持平；西班牙為 25.1%，較 3 月下降 0.1 個百分點。

— 東亞國家 4 月失業率，韓國為 3.7%，較 3 月上升 0.2 個百分點；香港為 3.1%，與 3 月持平；臺灣為 4.04%，較 3 月下降 0.02 個百分點；日本為 3.6%，與 3 月持平；參見圖 3。

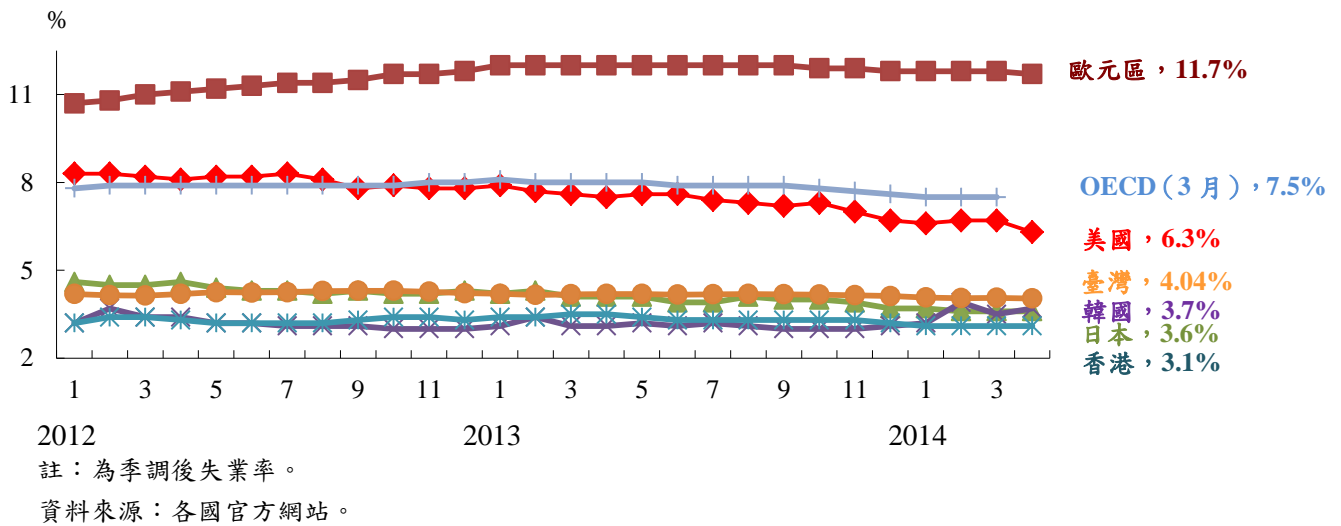


圖 3 主要國家及地區失業率比較

## 五、全球貿易

GI 5 月 15 日預估 2014 年全球商品貿易出口成長率為 4.5%，較 4 月預測上修 4 個百分點。貿易成長主要來自先進經濟體，預計出口將成長 5.0%，高於新興市場的 4.0%。

- 先進經濟體：美國 2014 年 3 月進口成長率由 2 月的負成長 0.3%，轉為正成長 6.0%；歐盟進口成長率由 2 月的 4.0%，持續擴張至 8.9%；日本 2014 年 4 月出口成長率由 3 月負成長 5.6%，轉為正成長 0.2%。
- 東亞新興經濟體：由於美國進口需求擴大，致使東亞新興經濟體出口略為回溫。2014 年 4 月中國大陸出口金額較去年同期增加 0.9%，韓國、新加坡商品出口則分別成長 9.0% 與 4.1%；香港 3 月份商品出口年減 11.7%；參見圖 4。

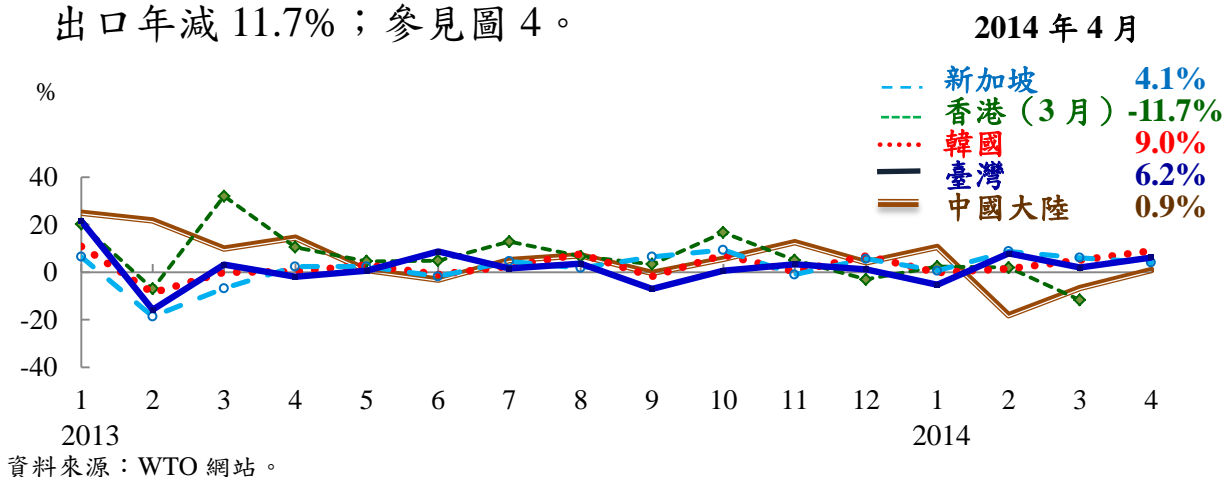


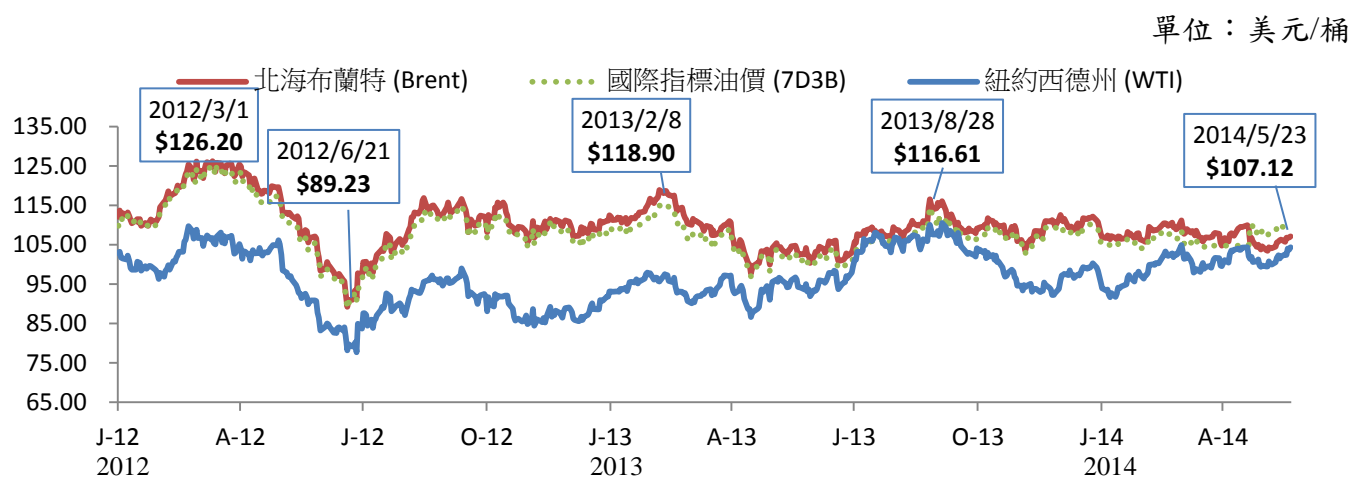
圖 4 亞洲四小龍及中國大陸商品出口年增率

## 六、國際原物料價格

### (一) 國際油價

#### 1. 國際油價持續上漲

今年4月以來，北海布蘭特（Brent）原油價格維持上漲態勢，5月23日升至每桶107.12美元，為近一個月以來最高。主要原因包括：烏克蘭危機懸而未決、利比亞原油產量大幅下滑，以及美國原油庫存降幅超過預期；參見圖5。



說明：國際指標油價（7D3B）係指由70%杜拜+30%布蘭特加權計算而得。

資料來源：路透社。

圖5 國際原油期貨價格（2012/1/1~2014/5/23）

#### 2. 國際油價預測

路透社（Reuters）和美國能源資訊署（EIA）等國際專業機構，預估2014年Brent油價每桶年平均介於106.00至106.26美元之間；2015年略下滑至每桶101.40至101.92美元之間，詳表3。



表 3 各機構對國際原油最新均價預測值

單位：美元/桶

預測機構		2012*	2013*	2014	2014			2015
					Q1	Q2	Q3	
Thomson Reuters (期貨價格)	WTI	94.12	98.90	97.50	<b>97.50</b> (97.50)	<b>98.00</b> (96.30)	<b>98.00</b> (97.80)	<b>93.60</b> (93.30)
	Brent	111.66	108.00	106.00	<b>107.50</b> (107.50)	<b>105.10</b> (104.00)	<b>105.50</b> (106.00)	<b>101.40</b> (100.00)
美國能源資訊署(EIA) (現貨價格)	WTI	94.12	97.91	95.59	<b>98.51</b> (98.75)	<b>100.19</b> (98.67)	<b>96.00</b> (94.33)	<b>90.92</b> (89.75)
	Brent	111.65	108.64	106.26	<b>108.11</b> (108.17)	<b>107.59</b> (105.33)	<b>106.00</b> (103.67)	<b>101.92</b> (100.92)

資料來源：1. Thomson Reuters, Apr. 29, 2014，預測係採中位數。

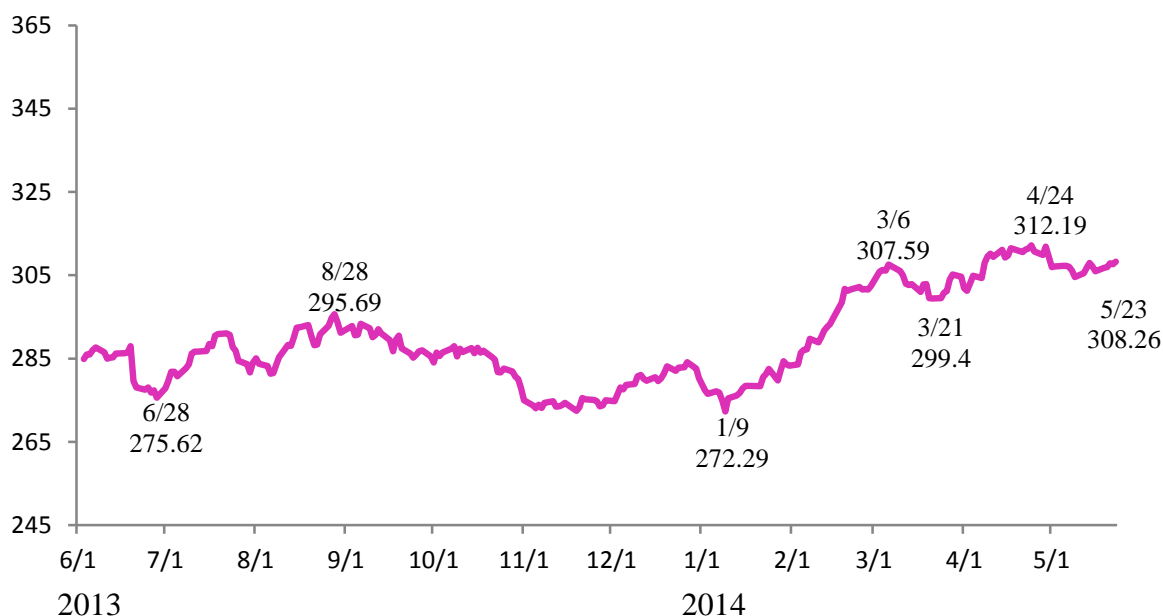
2. EIA, Short-term Energy Outlook, May 6, 2014，預測係採平均數。

3. \*為實際值。

說明：Thomson Reuters ( )內為 3/26 預測；EIA( )內為 4/8 預測。

## (二) 全球商品期貨指數

全球商品期貨指數 (CRB) 4 月 24 日攀升至 312.19，創下 2014 年以來的高點後，又轉趨下滑，5 月 23 日下跌至 308.26，主要是 CRB 成分中，貴金屬、咖啡豆、可可及玉米價格明顯下跌所致；參見圖 6。



資料來源：CIP 商品行情網。

圖 6 CRB 走勢 (2013/6/1~2014/5/23)

## 七、金融市場

### (一) 5月以來全球主要股市多呈上漲格局

1. 2014年1至4月，全球股市呈漲跌互見格局。歐美股市多呈上漲，主要反映美國及歐元區經濟成長逐漸穩定。全球下跌股市中，俄羅斯股市大跌，主因俄羅斯占領克里米亞半島後引發美俄關係緊張，外資撤離俄羅斯；日本股市下挫，主要受日本上調消費稅、出口復甦較預期疲弱等因素影響所致。
2. 5月以來，全球股市多呈上漲格局，主因5月21日美國Fed公布會議紀錄顯示，美國仍將採取緩慢縮減購債規模的做法；歐元區5月消費者信心指數上升；德國與英國經濟成長狀況良好；美俄地緣政治緊張情勢和緩等利多因素。全球股市中，美國股市上漲0.8%。歐洲股市中，以俄羅斯及烏克蘭股市分別上漲12.1%及10.7%，漲幅較大；英、法、德等國家股市上漲幅度介於0.7%至3.5%之間。亞洲股市中，中國大陸及香港股市分別上漲0.6%及4.3%、日本及韓國股市分別上漲2.3%及1.7%；參見表4。

表4 全球主要國家股價指數變動表

	臺北 加權	上海 A股	香港 恆生	東京日 經225	首爾 綜合	紐約 道瓊 工業	倫敦 金融 時報	巴黎 券商 公會	法蘭 克福 DAX	俄羅 斯	烏克 蘭
2011年底(A)	7,072	2,304	18,434	8,455	1,826	12,218	5,572	3,160	5,898	1,382	1,459
2012年底(B)	7,700	2,376	22,657	10,395	1,997	13,104	5,898	3,641	7,612	1,527	951
2013年底(C)	8,612	2,214	23,306	16,291	2,011	16,577	6,749	4,296	9,552	1,443	910
2014/04/30(D)	8,791	2,121	22,134	14,304	1,962	16,581	6,780	4,487	9,603	1,156	1,103
2014/05/30(E)	9,076	2,135	23,082	14,632	1,995	16,717	6,845	4,520	9,943	1,296	1,221
(B)較(A)變動%	8.9	3.1	22.9	22.9	9.4	7.3	5.8	15.2	29.1	10.5	-34.8
(C)較(B)變動%	11.8	-6.8	2.9	56.7	0.7	26.5	14.4	18.0	25.5	-5.5	-4.3
(D)較(C)變動%	2.1	-4.2	-5.0	-12.2	-2.5	0.03	0.5	4.5	0.5	-19.9	21.2
(E)較(D)變動%	3.2	0.6	4.3	2.3	1.7	0.8	1.0	0.7	3.5	12.1	10.7

資料來源：Bloomberg。

### (二) 5月以來主要國家貨幣對美元多呈升值走勢

1. 2014年1至4月，全球主要貨幣對美元多呈升值，主要反映今年第1季美國經濟較上季僅成長0.1%，加上短期內美國貨幣政策沒

有趨緊的訊號，致美元匯價受到抑制。對美元貶值的貨幣中，人民幣對美元貶值，主要受中國大陸今年第 1 季經濟成長率低於預期、市場預期中國人民銀行將續採寬鬆貨幣政策以刺激經濟，不利人民幣走強；俄羅斯盧布及烏克蘭格里夫納貶值較大，主要因烏克蘭與俄羅斯衝突加劇，引發該二國之匯市恐慌所致。

2. 5 月以來，全球主要貨幣對美元匯價仍多呈升值格局，主要反映美國 Fed 並不急於在資產收購結束後調升利率，致使美元趨於疲弱。歐元對美元呈現貶值，主要受歐元區經濟成長低於預期、歐洲央行可能調降利率等因素所致。在俄羅斯與西方國家緊張情勢和緩下，烏克蘭格里夫納對美元貶值幅度大幅縮小，俄羅斯盧布對美元轉呈升值。泰銖對美元貶值與近期泰國政爭有關。主要貨幣中，盧布對美元升值 3.0%；馬來西亞幣、日圓、韓元、人民幣及星元對美元升值幅度介於 0.2% 至 1.6% 之間；格里夫納、歐元及英鎊對美元則分別貶值 3.2%、1.4% 及 0.3%；泰銖對美元亦貶值 1.4%，參見表 5。

**表 5 主要國家貨幣對美元匯率變動表**

	新臺幣	人民幣	日圓	韓元	星元	泰銖	馬來西亞幣	英鎊	歐元	盧布	格里夫納
2011 年底 (A)	30.290	6.2940	77.57	1,151.8	1.2982	31.55	3.1770	1.5435	1.2942	32.196	7.9898
2012 年底 (B)	29.136	6.2335	86.32	1,070.6	1.2227	30.62	3.0630	1.6123	1.3252	30.373	7.9930
2013 年底 (C)	29.950	6.0539	104.98	1,055.4	1.2648	32.81	3.2775	1.6529	1.3786	32.729	7.9930
2014/04/30 (D)	30.258	6.2593	102.50	1,033.2	1.2562	32.35	3.2653	1.6812	1.3809	35.698	11.4016
2014/05/30 (E)	30.050	6.2473	101.64	1,020.1	1.2539	32.82	3.2130	1.6755	1.3611	34.648	11.7750
(B)較(A)變動%	4.0	1.0	-10.1	7.6	6.2	3.0	3.7	4.5	2.4	6.0	-0.04
(C)較(B)變動%	-2.7	3.0	-17.8	1.4	-3.3	-6.7	-6.5	2.5	4.0	-7.2	0.0
(D)較(C)變動%	-1.0	-3.3	2.4	2.1	0.7	1.4	0.4	1.7	0.2	-8.3	-29.9
(E)較(D)變動%	0.7	0.2	0.8	1.3	0.2	-1.4	1.6	-0.3	-1.4	3.0	-3.2

註：1. 變動率為正（負）值，表示該貨幣對美元升（貶）值。

2. 除英鎊及歐元為美元對英鎊及歐元計算匯價外，其餘貨幣皆為各國貨幣對美元計算匯價。

3. 盧布、格里夫納分別為俄羅斯及烏克蘭的貨幣。

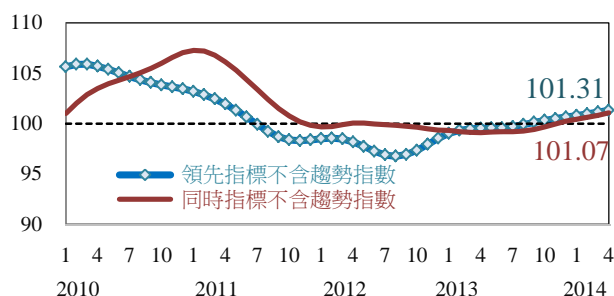
資料來源：中央銀行及 CEIC。

# 參、國內經濟

## 一、國內景氣

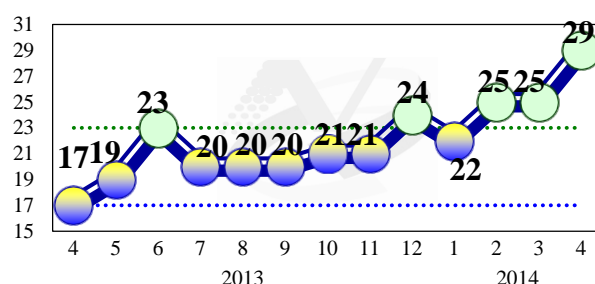
103 年 4 月景氣領先指標不含趨勢指數為 101.31，較上月上升 0.18%，連續第 20 個月上升，同時指標不含趨勢指數為 101.07，較上月上升 0.25%，回溯修正後連續第 9 個月上升；景氣對策信號綜合判斷分數 29 分，創 100 年 5 月以來最高，燈號連續第 3 個月呈綠燈；參見圖 7、圖 8。

製造業採購經理人指數為 60.2%，連續第 2 個月高於 60%，主因新增訂單與生產數量指數維持在 60% 以上所致；至於廠商對「未來 6 個月景氣狀況」擴散指數為 66.0%，較 3 月上揚 2.3 個百分點，已連續第 5 個月呈現擴張，顯示企業對未來景氣仍持續看好；參見圖 9、圖 10。整體而言，目前國內景氣穩定回溫，未來經濟情勢審慎樂觀。



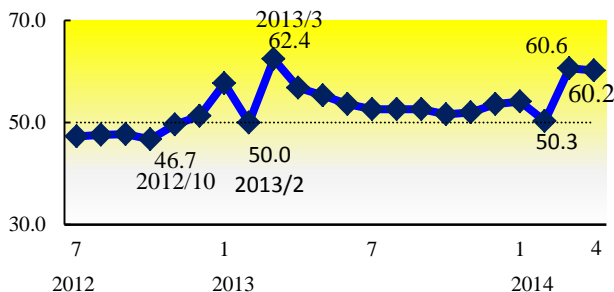
資料來源：國發會。

圖 7 領先指標及同時指標走勢圖



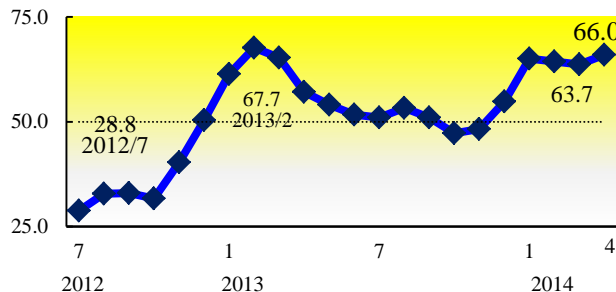
資料來源：國發會。

圖 8 景氣對策信號走勢



資料來源：中經院及國發會聯合發布。

圖 9 臺灣製造業 PMI 走勢圖



資料來源：中經院及國發會聯合發布。

圖 10 未來 6 個月景氣狀況擴散指數

## 二、工業生產

103年4月工業生產較去年同月增加4.8%，連續3個月正成長。

### (一) 製造業生產變動

4月製造業生產年增率5.2%，主要係半導體、LED、太陽能材料、光學元件等需求續增，國內換車熱潮、機械設備外銷訂單增加、新三輕檢修完成投入生產所致。

1. 資訊電子工業增加7.8%，係製造業生產增加的主要貢獻來源。
  - 電子零組件業增加7.2%，主因半導體高階製程具市場競爭力、陸續推出智慧行動裝置新品，帶動晶圓代工、構裝IC等產量續增，以及LED照明及背光需求增加，太陽能材料外銷熱絡。
  - 電腦電子產品及光學製品業增加10.4%，主因電腦設備與零件受中國大陸及美國挹注，以及光學元件受高規格鏡頭需求強勁而增產。
2. 金屬機電工業增加5.7%，其中所屬中分類行業亦均呈增產。
  - 機械設備業增加8%，主因全球經濟復甦日趨穩定，投資設備意願增加，以及汽機車、航太等產業需求熱絡，帶動工具機、化工機械、壓縮機、線性滑軌等增產。
  - 汽車及其零件業增加21.2%，主因車廠優惠促銷新車及全球車市景氣轉佳，致使汽車成車及零組件同步增產。
  - 基本金屬業增加0.5%，主因國際鎳價上漲，使不銹鋼盤價調升，帶動不銹鋼品接單暢旺。
3. 民生工業增加1.5%，中分類行業菸草業、紡織業、成衣及服飾品業減產，其餘行業均增產。
4. 化學工業增加1.2%，中分類行業印刷及資料儲存媒體複製業、石油及煤製品業、藥品及醫用化學製品業減產，其餘行業均增產。
  - 化學材料業增加2.8%，主因新三輕檢修復工，增加產能，以及部分石化廠歲修，比較基期較低。

## (二) 製造業生產量動向指數

4 月製造業生產量動向指數為 53.7<sup>1</sup>，代表廠商預期 5 月產量將較本月增加。

## (三) 1 至 4 月累計工業生產

1 至 4 月累計工業生產(製造業生產)較去年同期增加 3%(3.4%)。製造業四大行業中，資訊電子工業、金屬機械工業及化學工業分別增加 6.1%、3.3%及 0.3%；民生工業減少 0.3%。

製造業 27 個中行業中，17 個行業較去年同期增產，增幅較大者包括：汽車及其零件業 (10%)，其他製造業 (9.1%)，產業用機械維修及安裝業 (8.3%)，其他運輸工具及其零件業 (7.4%)，電子零組件業 (7.1%)，電力設備業 (6.8%)；減幅較大者包括：菸草業 (-13.1%)，石油及煤製品業 (-3.9%)，藥品及醫用化學製品業 (-3.6%)，飲料業 (-3%)。

## 三、對外貿易

隨著全球景氣穩步復甦，我國對外貿易亦趨改善。我國 103 年 4 月出口總額 266.0 億美元，較去年同月增加 6.2%，受惠於電子產品、化學品、塑橡膠及其製品出口增加；4 月進口 240.6 億美元，年增率 5.8%，主因資本設備與消費品等貨品進口增加所致。合計 4 月對外貿易總額達 506.6 億美元，年增率 6.0%；貿易出超 25.3 億美元，年增 2.4 億美元。

4 月我國對東協六國、美國及歐洲的出口力道增強，且較整體出口表現為佳；對中國大陸與香港出口由負成長轉為正成長；惟對日本的出口則由正成長轉為負成長。

累計 1 至 4 月對外貿易總額為 1,908.5 億美元，較去年同期增加 1.3%。其中，出口 999.2 億美元，年增率 2.3%；進口 909.2 億美元，

---

<sup>1</sup> 製造業生產量動向指數= ((預期下個月增產之廠商產值比率+預期下個月生產持平之廠商產值比率 × 0.5) × 100)。這項指數超過 50 即代表下個月的產量預期將增加，低於 50 代表將減少。

年增率 0.2%；貿易出超 90.0 億美元，年增 20.6 億美元。

## （一）商品結構

### 1. 出口

4 月占出口總額比重約 9 成 9 的工業產品年增加 6.2%，其中重化工業產品及非重化工業產品分別增加 6.0% 及 7.0%，占出口總值比重分別為 80.9% 及 17.8%；農產品出口增加 4.6%；農產加工品增加 9.4%。4 月前五大出口產品依序為：電子產品、塑膠及其製品、機械、鋼鐵及其製品、光學器材，其中除光學器材較去年同月衰退 13.4% 外，電子產品、塑膠及其製品、機械、鋼鐵及其製品均呈正成長，分別增加 14.7%、10.9%、5.9%、8.4%。

### 2. 進口

4 月占進口總額比重 7 成 3 的農工原料，較去年同月微減 0.01%，主因礦產品進口減少所致；占進口總額比重 1 成 4 的資本設備年增加 18.9%，主因機械及精密儀器進口增加所致；占進口總額比重僅 1 成的消費品亦增加 16.5%。前五大進口產品依序為：電子產品、原油、機械、鋼鐵及其製品、其他金屬製品，均呈正成長，年增率依序為 8.1%、1.4%、19.3%、2.2%、1.5%。

## （二）地區結構

4 月我國對主要國家或地區出口中，除日本衰退 3.2% 外，其餘均為正成長，其中以歐洲較去年同月增加 13.1% 較多；我國自主要國家或地區進口均為正成長，其中以美國增幅 30.3% 最大。

1. 美國：4 月我國對美國出口 30.3 億美元，年增率 6.9%；自美國進口亦增 30.3%；對美國貿易出超 3.2 億美元，年減少 4.3 億美元。累計 1 至 4 月貿易出超 14.8 億美元，年增加 2.1 億美元。

2. 歐洲：4 月我國對歐洲出、進口分別增加 13.1% 及 4.3%，對歐洲由貿易入超 1.2 億美元轉為出超 0.8 億美元。累計 1 至 4 月貿易入超 5.6 億美元，年減少 1.5 億美元。
3. 中國大陸與香港：4 月我國對中國大陸與香港出口增加 5.0%，出口值增加至 103.8 億美元，占出口總額的比重為 39.0%；自中國大陸與香港進口則增加 13.4%；貿易出超 61.7 億美元，年減少 0.03 億美元。累計 1 至 4 月貿易出超 239.4 億美元，年減少 0.6 億美元。
4. 日本：4 月我國對日本出口減少 3.2%、進口增加 6.9%，對日貿易入超 23.2 億美元，年增加 2.9 億美元。累計 1 至 4 月貿易入超 76.0 億美元，年減少 8.0 億美元。
5. 東協六國：4 月我國對東協六國出、進口分別增加 8.5% 及 12.1%，貿易出超 20.0 億美元，年增加 0.7 億美元。累計 1 至 4 月貿易出超 82.8 億美元，年增加 0.4 億美元。

#### 四、外銷訂單

103 年 4 月外銷訂單金額 388.7 億美元，較去年同月增加 8.9%，主因行動裝置需求續增，帶動晶圓代工、晶片、封測等半導體之接單暢旺所致。展望未來，為滿足新興市場之需求，部分品牌廠商陸續推出高規低價行動裝置，帶動電子產品、資訊通信產品相關產業供應鏈及組裝代工之訂單增加，加以國內業者持續開發先進技術強化競爭力，有助於未來訂單穩定成長。

##### (一) 主要貨品類別

4 月外銷訂單金額較去年同月增加 8.9%，以電子產品增幅最大，年增率 16.6%，主因係行動裝置需求續增，且國內業者具有競爭優勢，帶動晶圓代工等訂單穩定成長所致；機械產品因國際經濟環境轉佳，設備投資需求增加，擴增 12.4%；基本金屬製品因業者積極拓銷市場，加以鎳價上揚帶動不鏽鋼接單增加，擴增 11.4%；資訊通信產品則受惠行動裝置不斷推陳出新，帶動組裝代工訂單增加，成長 6.9%。然而，精密儀器因電視面板需求未如預期，加上國際競爭激烈，



年減少 13.3%。

## (二) 主要訂單國家 (地區)

4 月外銷訂單，各主要接單地區訂單均較去年同月成長，依序為：中國大陸及香港地區訂單金額 102.2 億美元，年增率 3.9%，以電子產品增加 5.5 億美元較多；美國訂單 92.9 億美元，年增率 5.7%，以電子產品增加 3.1 億美元較多；歐洲訂單 64.7 億美元，年增率 6.9%，以資訊通信產品增加 2.2 億美元較多；東協六國訂單 45.5 億美元，年增率 14.7%，以電子產品增 2.2 億美元較多；日本訂單 35.4 億美元，擴增 30.0%，以資訊通信產品增加 3.8 億美元較多。

## 五、就業與薪資

103 年 4 月勞動力人數 1,148 萬 9 千人，較上月減少 1 千人或 0.01%；與去年同月比較，則增加 9 萬 7 千人或 0.85%。4 月勞動力參與率為 58.39%，較上月下降 0.03 個百分點，較去年同月則上升 0.16 個百分點。1 至 4 月平均勞動力人數為 1,149 萬 1 千人，較去年同期增加 9 萬 2 千人或 0.81%。1 至 4 月平均勞動力參與率為 58.44%，較去年同期上升 0.13 個百分點。

### (一) 就業

4 月就業人數為 1,104 萬人，較上月增加 1 萬 3 千人或 0.12%；其中服務業部門增加 1 萬 6 千人或 0.25%，工業部門與農業部門則分別減少 2 千人或 0.06% 及 1 千人或 0.18%。如與去年同月比較，就業人數增加 11 萬 1 千人或 1.02%，其中農業部門增加 2 千人或 0.44%；工業部門增加 4 萬 1 千人或 1.05%，其主幹之製造業增加 2 萬 1 千人或 0.69%，營造業亦增加 2 萬 1 千人或 2.48%；服務業部門就業人數增加 6 萬 8 千人或 1.05%，多數業別就業人數呈現增加，其中以住宿及餐飲業人數增加 1 萬 8 千人最多，不動產業增幅 6.66% 幅度最大，減少業別以金融及保險業減少 7 千人最多，幅度 1.58% 亦最大。1 至 4 月平均就業人數為 1,103 萬人，較去年同期增加 10 萬 5 千人或 0.97%。

## (二) 失業

4月失業人數為44萬9千人，較上月減少1萬4千人或3.03%；其中因工作場所業務緊縮或歇業而失業者減少5千人，因對原有工作不滿意而失業者減少3千人，初次尋職失業者與因季節性或臨時性工作結束而失業者亦均減少2千人。與去年同月比較，失業人數減少1萬5千人或3.19%，其中因工作場所業務緊縮或歇業而失業者減少7千人，初次尋職失業者與因對原有工作不滿意而失業者均減少3千人，因季節性或臨時性工作結束而失業者亦減少2千人。1至4月平均失業人數為46萬1千人，較去年同期減少1萬3千人或2.78%。

4月失業率為3.91%，較上月與去年同月分別下降0.12及0.16個百分點；經季節調整後失業率為4.04%，較上月與去年同月分別下降0.02及0.14個百分點。1至4月平均失業率為4.01%，較去年同期下降0.15個百分點。

綜合以上分析顯示，4月勞動力人數較上月略減，就業人數增加，失業人數減少，失業率創97年6月以來新低，顯示我國目前就業市場情勢穩定。

## (三) 薪資

3月工業及服務業受僱員工每人每月平均薪資為42,710元，較上月增加2.30%，與去年同月比較亦增加3.18%；其中經常性薪資為37,950元，較上月增加1.11%，較去年同月亦增加1.39%。由於3月消費者物價較去年同月上升1.61%，致實質平均薪資增加1.55%，實質經常性薪資則減少0.22%。1至3月工業及服務業受僱員工每人每月平均薪資為57,582元，較去年同期增加5.54%；其中經常性薪資為37,808元，較去年同期增加1.31%。同期間消費者物價上升0.80%，致實質平均薪資增加4.70%，實質經常性薪資亦增加0.51%。

3月製造業受僱員工平均薪資為39,271元，較上月減少2.81%，較去年同月則增加0.83%；換算成工時計算之貨幣薪資較去年同月增加0.88%，因同期間勞動生產力指數上升2.01%，致單位產出勞動成本指數下降1.11%。

## 六、物價

### (一) 消費者物價

103年4月，CPI較去年同月上漲1.65%，主因水果、肉類、水產品、穀類及其製品等價格相對去年為高，以及外食費及調理食品等價格調漲，惟通訊費陸續調降及3C消費性電子產品持續降價，抵銷部分漲幅所致；扣除蔬果、水產及能源之核心物價，上漲1.24%。1至4月CPI較去年同期上漲1.01%。

4月CPI較上月漲0.66%，主因春夏服飾新品上市，加以部分蔬菜行情上揚，及外食費調漲，惟水果價跌，肉類及蛋類價格較上月回穩，抵銷部分漲幅。

#### 1. 基本分類

與去年同月比較，103年4月食物類上漲5.04%，為CPI上漲主因，對總指數影響為1.29個百分點，其中水果、肉類及水產品分別上漲19.30%、13.79%及8.40%，對總指數的影響為0.43、0.27及0.13個百分點。

此外，居住類、雜項類、衣著類、醫藥保健類及教養娛樂類亦分別上漲0.75%、1.57%、2.10%、0.80%及0.11%，對總指數影響別為0.20、0.11、0.08、0.04及0.02個百分點；交通及通訊類則下跌0.54%，對總指數影響為-0.08個百分點。

#### 2. 商品性質別分類

與去年同月比較，103年4月商品類價格上漲2.57%，其中非耐久性消費品價格上漲4.09%，半耐久性消費品價格上漲1.50%、耐久性消費品價格下跌2.14%；服務類價格上漲0.98%，其中外食費漲

3.03%、教養娛樂服務漲 0.96%、居住服務漲 0.75%、醫藥保健服務漲 0.39%，交通及通訊服務則跌 1.35%。

### 3. 購買頻度分類

按購買頻度觀察，與去年同月比較，103 年 4 月每月至少購買 1 次者，漲 2.96%；每季（未及每月）至少購買 1 次者，漲 2.54%；每半年（未及每季）至少購買 1 次者，漲 2.74%；每年（未及每半年）至少購買 1 次者，漲 1.32%；1 年以上購買 1 次者，則跌 0.28%，顯示購買頻度高的消費項目漲幅較明顯。

#### （二）躉售物價

與去年同月相較，103 年 4 月躉售物價指數（WPI）上漲 0.12%，主因電價、油品及農、禽畜產品等價格相較去年為高，惟電腦、電子產品及光學製品與基本金屬等價格下跌，抵銷部分漲幅。其中，國產內銷品漲 1.50%，進口品以新臺幣計價跌 0.52%，出口品以新臺幣計價跌 0.43%。1 至 4 月 WPI 較去年同期漲 0.08%。

4 月 WPI 較上月跌 0.57%：主因電子零組件，與電腦、電子產品及光學製品，以及油品與化學材料等價格下跌。

#### 1. 基本分類

與去年同月比較，103 年 4 月對總指數上漲影響最大的前 5 項，依序為：水電燃氣、石油及天然氣、禽畜產品、農產品及電子零組件，分別上漲 7.86%、3.47%、18.56%、7.30% 與 0.47%，對 WPI 上漲的影響分別為 0.24、0.17、0.13、0.11 與 0.11 個百分點。

#### 2. 加工階段別分類

與去年同月比較，103 年 4 月原材料上漲 2.56%，中間產品下跌 0.33%，最終產品則上漲 1.26%。

## 七、金融

### （一）貨幣總計數

4 月日平均貨幣總計數 M1B 及 M2 年增率分別升為 9.10% 及

6.24%，除因銀行放款與投資成長增加，以及外資呈淨匯入外，尚受去年同期銀行將保險安定基金存款轉列至人壽保險公司存款（不包含在貨幣總計數內），比較基期較低影響所致。

## （二）貨幣市場

4月金融業隔夜拆款利率為0.387%，與上月持平；商業本票利率為0.59%，較上月減少0.02%，顯示市場資金仍屬寬鬆。

## （三）外匯市場

4月上旬因美國聯準會主席葉倫（Janet Yellen）量化寬鬆言論，激勵熱錢匯入新興市場，推升非美貨幣，帶動新臺幣兌美元匯率走升；後再因人民幣重貶，外資轉進臺灣、韓國及新加坡，及台股上漲等因素，致新臺幣兌美元匯率升勢強勁，10日以30.130元兌1美元作收，創3個月來新高；中旬因美國經濟數據優於預期，及烏克蘭緊張情勢升高，美元避險需求增加，支撐美元轉強，亞洲貨幣走貶，新臺幣轉而走貶；下旬因韓元升值帶動亞洲貨幣走升，新臺幣兌美元匯率轉呈升值走勢，後因市場靜待美國聯準會利率決策會議結果，外匯市場呈現觀望氣氛，新臺幣兌美元匯價大抵於30.250元至30.326元間波動，30日新臺幣兌美元匯價以30.258元作收，較上月底升值0.252元；4月平均匯率30.269元，較上月升值0.59%，較去年同月則貶值1.28%。

5月以來，因台股上漲，外資持續匯入，帶動新臺幣兌美元匯率呈現明顯升值走勢，後再受韓元反彈影響，新臺幣大致維持走升趨勢。

## （四）股票市場

4月台股由於歐美國家景氣復甦及外資持續買超帶動下，於上旬升至8,948點；中旬受美國納斯達克及日經225指數等主要國際股價指數重挫、國內經濟信心下滑等因素影響，台股跌至8,857點，隨後在國內電子類權值股上漲帶動下，台股維持在8,900點以上；下旬受國內核四議題爭議及F股財報疑慮影響下，台股一度跌至8,774點，之後

呈現波動走勢，月底則以8,791點作收，較上月底下跌58點。4月集中市場平均加權股價指數為8,900點，較上月上漲213點或2.45%，日平均成交值為957.9億元，較上月減少12.5億元或1.29%。

5月以來，受歐洲央行維持歷史低檔利率、美國就業市場改善、國內上市櫃公司首季財報陸續公布等因素交錯影響，台股大致於8,809至8,931點之間波動。

## 八、稅課收入

103年4月稅課收入939億元，較去年同月減少4.2%或41億元。各主要稅目中，較去年同月增加較多者為證券交易稅增加28億元、貨物稅增加14億元、使用牌照稅增加13億元。累計103年1至4月整體稅課收入4,109億元，較去年同期增加186億元，整體預算達成率為22.7%，其中以使用牌照稅達成率66.4%最高，贈與稅45.0%次之。4月各項稅目，依金額大小，說明如次：

- (一) 使用牌照稅344億元，較去年同月增加3.9%或13億元。
- (二) 貨物稅148億元，較去年同月增加10.6%或14億元，係因車輛類貨物稅增加所致。
- (三) 所得稅113億元，較去年同月減少40.5%或77億元。其中營利事業所得稅為-66億元，係因本月有大額退稅案件所致；綜合所得稅179億元，較去年同月減少5.1%或10億元，係因盈餘分配所得扣繳稅款減少所致。
- (四) 關稅92億元，較去年同月增加12.8%或10億元，係因車輛及機械設備稅額增加所致。
- (五) 土地稅89億元，較去年同月增加13.2%或10億元，其中土地增值稅84億元，較去年同月增加13.2%或10億元。
- (六) 證券交易稅80億元，較去年同月增加55.3%或28億元，係因集中及店頭市場股票成交值較去年同月增加所致。

# 【附表】

## 表 1 重要經濟指標

國家發展委員會

經濟發展處

103年6月8日

項目	經濟成長率 (%)	工業生產指數	對外貿易			躉售物價	消費者物價	稅課收入	貨幣總計數		勞動力參與率	失業率
			出口	進口	出超				M1B	M2		
年月	與去年同期比較變動率 (%)										較去年同期增減百分點	
91年	5.26	7.5	7.1	4.9	20.3	0.05	-0.20	-0.8	17.10	3.46	0.11	0.60
92年	3.67	9.1	11.3	13.0	2.4	2.48	-0.28	2.5	11.81	3.68	0.00	-0.18
93年	6.19	9.3	21.1	31.8	-39.7	7.03	1.61	10.9	19.14	7.27	0.32	-0.55
94年	4.70	3.3	8.8	8.2	16.2	0.61	2.30	13.1	7.12	6.20	0.12	-0.31
95年	5.44	4.8	12.9	11.0	34.8	5.63	0.60	1.7	5.31	6.18	0.14	-0.22
96年	5.98	7.8	10.1	8.2	28.6	6.47	1.80	8.3	6.47	4.17	0.33	0.00
97年	0.73	-1.2	3.6	9.7	-44.6	5.14	3.52	1.5	-2.93	2.71	0.03	0.23
98年	-1.81	-7.9	-20.3	-27.5	93.0	-8.73	-0.86	-13.3	16.69	7.46	-0.38	1.71
99年	10.76	24.2	34.8	44.1	-20.3	5.46	0.96	5.6	15.31	4.53	0.17	-0.04
100年	4.19	4.4	12.3	12.0	14.8	4.32	1.42	8.8	7.20	5.84	0.10	-0.82
101年	1.48	-0.3	-2.3	-3.9	14.5	-1.16	1.93	1.7	3.45	4.18	0.18	-0.15
102年	2.09	0.7	1.4	-0.2	15.7	-2.43	0.79	2.1	7.27	4.78	0.08	-0.06
1月		19.1	21.6	22.2	0.3	-3.83	1.12	30.1	3.97	2.99	0.15	-0.02
2月	1.44	-11.2	-15.8	-8.6	-67.6	-2.28	2.96	-13.0	5.66	3.53	0.14	-0.01
3月	(第1季)	-3.2	3.2	0.2	33.7	-3.08	1.36	-9.8	6.03	3.78	0.11	0.00
4月		-0.9	-1.9	-8.3	219.1	-3.73	1.05	10.8	5.72	3.71	0.08	-0.03
5月	2.69	-0.4	0.7	-8.1	90.3	-3.54	0.74	-3.5	7.04	4.32	0.04	-0.06
6月	(第2季)	-0.5	8.7	6.6	26.3	-2.10	0.60	-5.4	7.89	4.82	0.13	-0.07
7月		2.1	1.6	-7.7	230.1	-2.21	0.06	11.5	8.63	5.42	0.06	-0.06
8月	1.31	-1.0	3.6	-1.3	33.8	-2.82	-0.78	-9.1	8.31	5.41	0.05	-0.07
9月	(第3季)	-0.2	-7.0	-0.7	-42.6	-2.57	0.84	7.9	8.05	5.54	0.08	-0.08
10月		0.8	0.7	-2.9	26.6	-1.84	0.64	11.1	8.58	5.99	0.07	-0.09
11月	2.88	-0.2	3.4	-0.5	28.2	-0.93	0.68	4.6	8.85	6.05	0.09	-0.11
12月	(第4季)	5.6	1.2	10.0	-46.0	-0.01	0.34	16.5	8.50	5.75	0.10	-0.10
103年												
1月		-1.8	-5.4	-15.2	473.8	0.59	0.83	6.4	9.93	5.97	0.10	-0.14
2月	3.14 <sup>a</sup>	6.8	7.9	4.9	68.6	-0.37	-0.04	4.0	8.63	5.61	0.12	-0.15
3月	(第1季)	3.1	2.0	7.5	-39.0	-0.02	1.61	11.1	8.87	5.89	0.14	-0.14
4月		4.8	6.2	5.8	10.3	0.12	1.65	-4.2	9.10	6.24	0.16	-0.16
1-4月		3.0	2.3	0.2	29.6	0.08	1.01	4.8	9.13	5.93	0.13	-0.15

註：a 為初步統計數。

資料來源：行政院主計總處、經濟部、財政部、中央銀行。

表 1 重要經濟指標 (續)

項目	實質國內生產毛額 (按 95 年價格)	工業生產指數	對外貿易			躉售物價指數	消費者物價指數	稅課收入	貨幣總計數		勞動力參與率	失業率
			出口	進口	出超				M1B	M2		
年月	新臺幣億元	100 年=100	億美元			100 年=100		新臺幣億元	新臺幣兆元		%	%
91 年	100,743	60.9	1,353.2	1,132.5	220.7	76.32	89.64	11,909	5.19	19.89	57.34	5.17
92 年	104,440	66.4	1,506.0	1,280.1	225.9	78.21	89.39	12,201	5.80	20.62	57.34	4.99
93 年	110,905	72.6	1,823.7	1,687.6	136.1	83.71	90.83	13,534	6.91	22.12	57.66	4.44
94 年	116,121	75.0	1,984.3	1,826.1	158.2	84.22	92.92	15,313	7.40	23.49	57.78	4.13
95 年	122,435	78.6	2,240.2	2,027.0	213.2	88.96	93.48	15,567	7.79	24.94	57.92	3.91
96 年	129,760	84.7	2,466.8	2,192.5	274.3	94.72	95.16	16,859	8.29	25.98	58.25	3.91
97 年	130,707	83.7	2,556.3	2,404.5	151.8	99.59	98.51	17,106	8.05	26.68	58.28	4.14
98 年	128,340	77.1	2,036.8	1,743.7	293.0	90.90	97.66	14,835	9.38	28.67	57.90	5.85
99 年	142,151	95.8	2,746.0	2,512.4	233.6	95.86	98.60	15,658	10.78	29.97	58.07	5.21
100 年	148,107	100.0	3,082.6	2,814.4	268.2	100.00	100.00	17,040	11.55	31.71	58.17	4.39
101 年	150,299	99.8	3,011.8	2,704.7	307.1	98.84	101.93	17,333	11.95	33.04	58.35	4.24
102 年	153,436	100.4	3,054.4	2,699.0	355.4	96.44	102.74	17,688	12.82	34.62	58.43	4.18
1 月		102.7	256.7	251.6	5.1	96.48	102.41	1,134	12.41	33.74	58.42	4.16
2 月	36,356	82.2	197.3	188.0	9.3	97.86	102.90	616	12.63	34.14	58.32	4.24
3 月	(第 1 季)	100.8	272.1	240.1	32.0	97.42	101.42	1,192	12.60	34.20	58.28	4.17
4 月		99.6	250.4	227.4	23.0	96.72	102.05	980	12.56	34.19	58.23	4.07
5 月	37,533	104.2	263.0	218.7	44.3	95.79	102.24	2,865	12.68	34.39	58.25	4.06
6 月	(第 2 季)	99.4	264.9	231.8	33.1	96.19	102.75	3,208	12.71	34.42	58.38	4.14
7 月		105.8	253.0	220.6	32.4	96.06	102.59	903	12.82	34.70	58.55	4.25
8 月	38,918	103.4	256.3	210.4	46.0	96.46	102.72	877	12.99	34.91	58.66	4.33
9 月	(第 3 季)	98.9	252.4	229.0	23.5	96.48	104.06	1,889	13.04	35.02	58.47	4.24
10 月		103.3	267.1	226.0	41.2	95.80	103.78	1,229	13.01	35.08	58.52	4.24
11 月	40,629	100.6	257.3	213.8	43.5	95.72	103.04	1,628	13.07	35.20	58.57	4.16
12 月	(第 4 季)	104.0	263.8	241.6	22.2	96.28	102.94	1,167	13.27	35.41	58.55	4.08
103 年												
1 月		100.9	242.9	213.4	29.5	97.07	103.25	1,204	13.64	35.75	58.52	4.02
2 月	37,499 <sup>a</sup>	87.9	212.9	197.2	15.7	97.56	102.85	641	13.72	36.05	58.44	4.09
3 月	(第 1 季)	104.0	277.6	258.0	19.5	97.57	103.05	1,325	13.71	36.22	58.42	4.03
4 月		104.3	266.0	240.6	25.3	96.84	103.73	939	13.70	36.33	58.39	3.91
1-4 月		99.3	999.2	909.2	64.8	97.26	103.22	4,109	13.69	36.09	58.44	4.01

註：a 為初步統計數。

資料來源：行政院主計總處、經濟部、財政部、中央銀行。



## 表 2-1 工業生產指數

基期:100年=100

年 月	工 業 生 產 總指數	類指數	製 造 業						電 力 供 應 業 類指數	建 築 工 程 業 類指數
			電子零 組件業	電腦、電子 產品及光 學製品業	化學材 料業	基 本 金 屬 業	機 械 設 備 業	汽 車 及 其 零 件 業		
97年	83.7	81.9	69.6	59.9	91.9	86.1	83.8	73.0	99.6	126.5
98年	77.1	75.5	67.9	50.6	98.5	75.2	57.0	71.0	97.0	102.3
99年	95.8	95.5	96.7	71.5	107.0	96.1	91.6	92.5	99.4	93.0
100年	100.0	100.0	100.0	100.0	100.0	100.0	100.0	100.0	100.0	100.0
7月	103.7	103.5	105.0	110.8	98.4	99.0	105.4	110.4	110.6	102.0
8月	102.8	102.8	101.7	115.3	97.7	103.7	101.0	99.2	106.3	99.6
9月	96.8	96.6	92.1	108.3	91.5	95.6	97.8	103.9	103.0	88.2
10月	98.6	98.6	96.2	102.9	98.0	102.0	95.2	98.1	99.1	98.2
11月	95.1	94.6	90.6	97.5	92.8	90.3	93.1	105.8	97.6	118.4
12月	96.5	95.5	89.3	85.4	98.7	96.2	107.3	107.3	97.2	146.7
101年	99.8	99.7	105.4	87.3	102.8	96.0	90.8	100.4	99.2	107.1
1月	86.3	85.1	90.3	59.8	102.7	84.4	73.7	81.4	101.5	109.4
2月	92.6	92.9	92.9	76.3	106.1	96.8	81.3	96.0	97.8	60.0
3月	104.2	104.5	104.4	91.5	111.4	106.3	96.0	110.9	99.9	99.6
4月	100.5	101.2	105.1	88.8	105.9	103.5	90.7	94.2	88.5	90.0
5月	104.6	105.5	110.7	95.6	108.5	101.8	97.0	113.6	88.0	105.5
6月	99.9	100.0	108.2	96.5	93.8	94.4	97.3	104.8	98.0	102.3
7月	103.7	103.1	113.1	90.7	100.5	90.2	97.6	107.3	111.8	116.1
8月	104.4	104.0	113.6	91.6	105.6	91.8	99.5	94.4	112.3	109.9
9月	99.1	99.0	108.9	91.5	96.8	87.6	88.4	98.0	105.7	93.1
10月	102.5	102.4	111.5	83.4	102.6	97.6	94.7	104.7	99.6	120.4
11月	100.8	100.2	105.3	95.0	100.0	97.0	86.5	102.5	92.9	163.2
12月	98.5	98.4	100.5	87.3	99.7	100.5	87.5	97.0	94.4	116.0
102年	100.4	100.2	109.7	78.3	103.6	98.9	84.9	98.2	101.3	111.1
1月	102.7	102.4	106.6	81.2	105.5	102.0	81.3	108.9	103.9	122.3
2月	82.2	81.8	92.9	53.6	94.0	88.0	60.5	68.1	86.5	86.7
3月	100.8	101.1	106.4	78.4	105.6	107.9	85.6	99.4	96.8	93.0
4月	99.6	100.1	109.1	80.4	100.9	102.6	84.0	90.3	97.2	76.8
5月	104.2	104.1	113.4	91.9	104.7	95.2	91.3	106.3	106.8	103.7
6月	99.4	99.3	110.6	80.8	102.8	95.0	86.6	96.5	100.4	101.8
7月	105.8	105.2	118.4	76.9	107.2	100.6	88.8	112.6	110.7	138.7
8月	103.4	103.1	115.3	77.9	107.0	102.8	88.3	89.7	113.9	94.6
9月	98.9	98.4	110.8	78.0	100.8	96.3	80.6	87.2	108.9	105.2
10月	103.3	102.8	112.8	81.8	103.6	97.5	87.5	103.5	102.7	140.8
11月	100.6	100.6	108.7	81.0	102.9	97.5	86.2	105.6	92.3	127.1
12月	104.0	103.9	111.2	77.2	108.2	101.2	97.9	110.7	95.0	142.3
103年										
1月	100.9	100.5	110.0	68.4	108.3	99.3	79.9	102.5	101.6	130.1
2月	87.9	88.1	100.7	56.7	96.9	91.6	69.0	79.9	94.8	65.3
3月 <sup>†</sup>	104.0	104.8	117.0	83.5	99.6	104.2	87.7	111.6	97.8	85.9
4月 <sup>P</sup>	104.3	105.3	117.0	88.8	103.8	103.1	90.7	109.4	88.5	105.6
1-4月 <sup>P</sup>	99.3	99.7	111.1	74.3	102.1	99.5	81.8	100.9	95.7	96.7

註：<sup>P</sup>表示初步數字，<sup>†</sup>為修正數字。

資料來源：經濟部統計處新聞資料，103年4月工業生產變動概況，103年5月23日。

表 2-2 工業生產指數變動率（與去年同期比較）

基期:100 年=100

年 月	工 業 生 產 總指數	類指數	製造業						電 力 供 應 業 類指數	建 築 工 程 業 類指數
			電子零 組件業	電腦、電子 產品及光 學製品業	化學材 料業	基本金 屬業	機械設 備業	汽車及 其零件 業		
97 年	-1.2	-0.9	9.7	4.0	-6.9	-7.8	-5.8	-17.3	-1.9	-9.3
98 年	-7.9	-7.8	-2.5	-15.5	7.3	-12.6	-32.0	-2.7	-2.7	-19.1
99 年	24.2	26.5	42.5	41.2	8.6	27.7	60.7	30.3	2.5	-9.2
100 年	4.4	4.7	3.4	39.9	-6.5	4.1	9.1	8.1	0.6	7.6
7 月	3.1	3.1	-0.2	51.0	-10.0	2.1	6.3	13.8	-0.8	35.0
8 月	3.4	3.8	-1.3	54.5	-11.0	5.6	5.8	20.2	-3.5	18.5
9 月	0.6	1.1	-4.4	36.3	-8.4	-2.0	2.9	10.3	-1.2	-13.9
10 月	0.4	0.4	-1.3	25.4	-3.6	-0.7	-3.9	-2.3	2.6	6.7
11 月	-5.0	-5.9	-10.9	6.8	-9.8	-10.4	-7.5	2.2	4.9	28.4
12 月	-8.9	-9.6	-13.2	-6.2	-10.7	-10.1	-8.1	-6.1	1.5	4.0
101 年	-0.3	-0.3	5.4	-12.7	2.8	-4.0	-9.2	0.4	-0.8	7.1
1 月	-16.8	-17.7	-13.8	-32.1	-8.0	-18.0	-23.8	-24.4	-0.6	-12.5
2 月	8.4	8.4	0.4	8.0	5.5	4.6	6.1	26.0	6.4	31.7
3 月	-3.0	-3.6	-5.1	-4.7	1.9	-5.4	-13.2	-2.4	0.4	26.8
4 月	-2.4	-2.5	-1.6	-12.0	-0.5	-1.7	-12.0	6.6	-4.1	7.3
5 月	-0.2	0.1	2.3	-14.5	7.3	-1.8	-8.1	26.7	-6.9	4.4
6 月	-2.4	-2.0	5.3	-14.1	-0.2	-2.1	-9.7	5.1	-7.4	-9.4
7 月	-0.04	-0.3	7.7	-18.1	2.1	-8.9	-7.4	-2.8	1.1	13.8
8 月	1.5	1.2	11.7	-20.5	8.1	-11.5	-1.5	-4.8	5.7	10.3
9 月	2.4	2.5	18.2	-15.5	5.9	-8.5	-9.6	-5.7	2.6	5.5
10 月	4.0	3.8	15.8	-18.9	4.7	-4.4	-0.5	6.7	0.6	22.7
11 月	6.0	6.0	16.2	-2.5	7.8	7.4	-7.1	-3.1	-4.9	37.8
12 月	2.1	3.0	12.6	2.2	1.0	4.4	-18.4	-9.6	-3.0	-20.9
102 年	0.7	0.6	4.1	-10.4	0.8	3.0	-6.6	-2.1	2.1	3.7
1 月	19.1	20.4	18.1	35.9	2.7	20.9	10.3	33.9	2.4	11.8
2 月	-11.2	-11.9	0.0	-29.7	-11.4	-9.0	-25.6	-29.1	-11.5	44.6
3 月	-3.2	-3.2	1.9	-14.3	-5.2	1.5	-10.8	-10.3	-3.1	-6.6
4 月	-0.9	-1.1	3.9	-9.4	-4.7	-0.9	-7.4	-4.1	9.8	-14.7
5 月	-0.4	-1.3	2.4	-3.8	-3.5	-6.6	-5.9	-6.4	21.4	-1.8
6 月	-0.5	-0.7	2.2	-16.3	9.6	0.7	-11.0	-7.9	2.4	-0.6
7 月	2.1	2.0	4.7	-15.3	6.7	11.6	-9.0	4.9	-0.9	19.5
8 月	-1.0	-0.9	1.5	-15.1	1.4	12.0	-11.3	-5.0	1.4	-13.9
9 月	-0.2	-0.6	1.7	-14.8	4.1	10.0	-8.8	-11.0	3.1	13.0
10 月	0.8	0.5	1.2	-1.9	1.0	-0.03	-7.6	-1.1	3.1	17.0
11 月	-0.2	0.4	3.3	-14.8	2.9	0.6	-0.3	3.0	-0.6	-22.1
12 月	5.6	5.6	10.7	-11.6	8.5	0.7	11.9	14.1	0.7	22.6
103 年										
1 月	-1.8	-1.9	3.2	-15.8	2.7	-2.7	-1.7	-5.9	-2.2	6.4
2 月	6.8	7.6	8.4	5.7	3.0	4.0	14.0	17.4	9.6	-24.7
3 月 <sup>r</sup>	3.2	3.6	9.9	6.4	-5.7	-3.5	2.5	12.2	1.0	-7.7
4 月 <sup>p</sup>	4.8	5.2	7.2	10.4	2.8	0.5	8.0	21.2	-8.9	37.4
1-4 月 <sup>p</sup>	3.0	3.4	7.1	1.3	0.6	-0.6	5.1	10.0	-0.4	2.1

註：<sup>p</sup>表示初步數字，<sup>r</sup>為修正數字。

資料來源：經濟部統計處新聞資料，103 年 4 月工業生產變動概況，103 年 5 月 23 日。

表 2-3 製造業生產指數及變動率—四大業別分

基期：100 年=100

按業別	103 年 4 月 <sup>P</sup>			103 年 1-4 月累計 <sup>P</sup>	
	生產指數	與上月比較(%)	與去年同月比較(%)	月平均生產指數	與去年同期比較(%)
製造業	105.3	0.5	5.2	99.7	3.4
金屬機電工業	101.7	0.5	5.7	95.6	3.3
資訊電子工業	110.5	1.2	7.8	102.7	6.1
化學工業	102.8	-0.05	1.2	100.8	0.3
民生工業	99.1	-1.6	1.5	96.1	-0.3

註：p 表示初步數字。

資料來源：經濟部統計處新聞資料，103 年 4 月工業生產變動概況，103 年 5 月 23 日。

表 3-1 對外貿易概況

	貿易總值		出口總值		進口總值		出超 (+) 或入超 (-) 總值	
	金額 (億美元)	與去年同 期比較 (%)	金額 (億美元)	與去年同 期比較 (%)	金額 (億美元)	與去年同 期比較 (%)	金額 (億美元)	與去年同 期比較 (億美元)
91年	2,485.6	6.1	1,353.2	7.1	1,132.5	4.9	220.7	37.3
92年	2,786.1	12.1	1,506.0	11.3	1,280.1	13.0	225.9	5.2
93年	3,511.3	26.0	1,823.7	21.1	1,687.6	31.8	136.1	-89.8
94年	3,810.5	8.5	1,984.3	8.8	1,826.1	8.2	158.2	22.0
95年	4,267.2	12.0	2,240.2	12.9	2,027.0	11.0	213.2	55.0
96年	4,659.3	9.2	2,466.8	10.1	2,192.5	8.2	274.3	61.1
97年	4,960.8	6.5	2,556.3	3.6	2,404.5	9.7	151.8	-122.4
98年	3,780.5	-23.8	2,036.7	-20.3	1,743.7	-27.5	293.0	141.2
99年	5,258.4	39.1	2,746.0	34.8	2,512.4	44.1	233.6	-59.4
100年	5,896.9	12.1	3,082.6	12.3	2,814.4	12.0	268.2	34.6
101年	5,716.5	-3.1	3,011.8	-2.3	2,704.7	-3.9	307.1	38.9
102年	5,753.4	0.6	3,054.4	1.4	2,699.0	-0.2	355.4	48.4
1月	508.3	21.9	256.7	21.6	251.6	22.2	5.1	0.0
2月	385.3	-12.4	197.3	-15.8	188.0	-8.6	9.3	-19.4
3月	512.2	1.8	272.1	3.2	240.1	0.2	32.0	8.1
4月	477.8	-5.1	250.4	-1.9	227.4	-8.3	23.0	15.8
5月	481.7	-3.5	263.0	0.7	218.7	-8.1	44.3	21.0
6月	496.7	7.7	264.9	8.7	231.8	6.6	33.1	6.9
7月	473.6	-3.0	253.0	1.6	220.6	-7.7	32.4	22.6
8月	466.7	1.3	256.3	3.6	210.4	-1.3	46.0	11.6
9月	481.4	-4.2	252.4	-7.0	229.0	-0.7	23.5	-17.4
10月	493.1	-0.9	267.1	0.7	225.9	-2.9	41.2	8.7
11月	471.1	1.6	257.3	3.4	213.8	-0.5	43.5	9.6
12月	505.5	5.2	263.8	1.2	241.6	10.0	22.2	-18.9
103年	1,908.5	1.3	999.2	2.3	909.2	0.2	90.0	20.6
1月	456.3	-10.2	242.9	-5.4	213.4	-15.2	29.5	24.4
2月	410.0	6.4	212.8	7.9	197.2	4.9	15.7	6.4
3月	535.6	4.6	277.6	2.0	258.0	7.5	19.5	-12.5
4月	506.6	6.0	266.0	6.2	240.6	5.8	25.3	2.4

註：1. 出口總值、進口總值為「出口總值＝出口＋復出口」、「進口總值＝進口＋復進口」。

2. 表 3-1 至表 3-4 中貿易金額以億美元為單位（因四捨五入關係，出入超或出口、進口加總、累計數等未盡相符）；成長率以百萬美元為計算單位而得之。

資料來源：財政部統計處，海關進出口貿易統計速報，103年5月7日。

表 3-2 我國出口貨品結構

項 目	103 年 4 月			103 年 1~4 月		
	金 額 (億美元)	結 構 %	較去年同 期增減%	金 額 (億美元)	結 構 %	較去年同 期增減%
合 計	266.0	100	6.2	999.2	100	2.3
農產品	0.7	0.3	4.6	3.3	0.3	2.6
農產加工品	2.7	1.0	9.4	10.3	1.0	8.9
工業產品	262.5	98.7	6.2	985.7	98.6	2.3
重化工業產品	215.2	80.9	6.0	811.2	81.2	2.1
非重化工業產品	47.3	17.8	7.0	174.4	17.5	3.2
重要出口貨品						
13、機械及電機設備	128.9	48.5	8.6	470.6	47.1	7.1
電子產品	81.6	30.7	14.7	301.4	30.2	12.3
機 械	17.7	6.7	5.9	64.6	6.5	8.2
電機產品	8.6	3.2	-6.3	30.6	3.1	-8.2
資訊與通信產品	11.6	4.4	-11.5	39.4	3.9	-13.5
12、基本金屬及其製品	24.6	9.2	6.9	93.7	9.4	3.6
鋼鐵及其製品	15.7	5.9	8.4	60.3	6.0	4.4
其他金屬製品	8.8	3.3	4.4	33.4	3.3	2.3
4、礦產品	18.1	6.8	-3.4	77.1	7.7	-9.5
15、精密儀器、鐘錶、樂器	17.1	6.4	-11.6	65.2	6.5	-15.9
光學、照相、計量、 醫療等產品	15.7	5.9	-13.4	59.8	6.0	-17.7
6、塑膠、橡膠及其製品	21.6	8.1	9.3	79.7	8.0	2.6
塑膠及其製品	19.2	7.2	10.9	70.7	7.1	3.9
橡膠及其製品	2.4	0.9	-1.8	9.0	0.9	-6.6
5、化學品	18.4	6.9	11.9	73.7	7.4	3.7
9、紡織品	10.5	3.9	0.6	37.9	3.8	0.3
紗 布	8.1	3.0	0.2	29.0	2.9	0.8
成 衣	0.3	0.1	-5.9	1.2	0.1	-5.3
14、車輛、航空器、船舶及 有關運輸設備	9.1	3.4	9.5	37.1	3.7	6.4

資料來源：財政部統計處，海關進出口貿易統計速報，103 年 5 月 7 日新聞稿。

表 3-3 我國進口貨品結構

項 目	103 年 4 月			103 年 1~4 月		
	金 額 (億美元)	結 構 %	較去年同 期增減%	金 額 (億美元)	結 構 %	較去年同 期增減%
合 計	240.6	100	5.8	909.2	100	0.2
資本設備	32.6	13.6	18.9	122.2	13.4	6.4
農工原料	176.7	73.4	-0.0	681.2	74.9	-2.0
消費品	24.5	10.2	16.5	89.7	9.9	7.0
重要進口貨品						
11、機械及電機設備	74.0	30.7	10.0	275.6	30.3	1.9
電子產品	36.8	15.3	8.1	136.5	15.0	3.1
機 械	20.3	8.4	19.3	78.0	8.6	7.2
電機產品	5.5	2.3	-0.7	19.6	2.2	-15.2
資訊與通信產品	7.1	2.9	4.5	26.1	2.9	-2.6
3、礦產品	61.2	25.4	-7.1	249.1	27.4	-2.3
原油	29.5	12.3	1.4	120.5	13.3	-0.6
10、基本金屬及其製品	19.3	8.0	1.9	70.8	7.8	-7.8
鋼鐵及其製品	10.3	4.3	2.2	37.0	4.1	-9.5
其他金屬製品	9.0	3.7	1.5	33.9	3.7	-5.9
4、化學品	25.8	10.7	-0.0	99.9	11.0	-1.1
有機化學品	8.9	3.7	-3.0	36.6	4.0	-9.1
13、精密儀器、鐘錶、樂器	10.6	4.4	17.5	38.3	4.2	7.5
光學照相、計量、醫 療等器材	6.3	2.6	-1.4	23.0	2.5	-4.5
12、車輛、航空器、船舶及 有關運輸設備	8.1	3.4	30.9	26.9	3.0	14.0
1、植物產品	4.2	1.8	22.1	16.4	1.8	4.5
8、紡織品	2.7	1.1	-1.5	10.9	1.2	0.5

資料來源：財政部統計處，海關進出口貿易統計速報，103 年 5 月 7 日新聞稿。

表 3-4 我國主要貿易國家或地區

國家 或 地區	103 年 4 月							
	出口總值			進口總值			出超 (+) 或入超 (-) 總值	
	金 額 (億美元)	結 構 %	較去年同 期增減%	金 額 (億美元)	結 構 %	較去年同 期增減%	金 額 (億美元)	較去年同 期增減 (億美元)
合 計	266.0	100	6.2	240.6	100	5.8	25.3	2.4
中國大陸及香港	103.8	39.0	5.0	42.1	17.5	13.4	61.7	-0.03
美 國	30.3	11.4	6.9	27.1	11.3	30.3	3.2	-4.3
日 本	14.5	5.5	-3.2	37.7	15.7	6.9	-23.2	2.9
韓 國	11.1	4.2	11.6	11.6	4.8	-18.8	-0.5	3.8
東 協 六 國	50.2	18.9	8.5	30.2	12.6	12.1	20.0	0.7
歐 洲 國 家	25.6	9.6	13.1	24.8	10.3	4.3	0.8	---
歐盟(28 國)	23.8	8.9	15.1	20.3	8.4	12.9	3.5	0.8
中 東	8.4	3.2	20.9	32.8	13.6	-6.5	-24.4	-3.7
非 洲	2.7	1.0	-4.5	7.9	3.3	-5.2	-5.2	-0.3
中 美 洲	2.4	0.9	1.3	1.9	0.8	21.0	0.4	-0.3
南 美 洲	3.0	1.1	-3.9	3.6	1.5	10.9	-0.7	0.5
	103 年 1~4 月							
合 計	999.2	100	2.3	909.2	100	0.2	90.0	20.6
中國大陸及香港	390.6	39.1	1.7	151.1	16.6	5.1	239.4	-0.6
美 國	108.0	10.8	6.8	93.2	10.2	5.4	14.8	2.1
日 本	62.3	6.2	1.1	138.3	15.2	-5.0	-76.0	-8.0
韓 國	38.9	3.9	-3.2	47.9	5.3	-12.5	-8.9	-5.6
東 協 六 國	191.0	19.1	3.4	108.3	11.9	5.9	82.8	0.4
歐 洲 國 家	95.7	9.6	7.3	101.4	11.1	5.2	-5.6	-1.5
歐盟(28 國)	88.0	8.8	8.1	77.4	8.5	5.3	10.6	2.7
中 東	27.3	2.7	3.1	142.0	15.6	-5.9	-114.7	-9.8
非 洲	9.6	1.0	-24.0	27.9	3.1	6.2	-18.3	4.7
中 美 洲	9.1	0.9	1.0	6.6	0.7	-3.5	2.6	0.3
南 美 洲	11.6	1.2	-6.0	13.9	1.5	-11.1	-2.3	-1.0

註：東協六國包括印尼、馬來西亞、菲律賓、新加坡、泰國與越南。

資料來源：財政部統計處，海關進出口貿易統計速報，103 年 5 月 7 日新聞稿。

表 4-1 外銷訂單概況-主要接單貨品

	外銷訂單總額		主要接單貨品別年增率(%)					
	金額 (億美元)	年增率 (%)	資訊與 通信產品	電子 產品	塑橡 膠製品	基本金屬 製品	機械	精密 儀器
92年	1,700.2	12.6	16.0	16.5	10.3	4.5	6.4	63.8
93年	2,150.8	26.5	15.1	38.8	30.9	31.5	27.2	81.0
94年	2,564.0	19.2	24.5	21.6	23.1	7.9	8.8	35.6
95年	2,993.1	16.7	23.0	20.3	8.2	13.3	5.1	32.1
96年	3,458.1	15.5	21.4	15.5	18.1	15.6	12.6	35.2
97年	3,517.3	1.7	6.5	3.3	4.6	-1.0	-6.9	2.0
98年	3,224.3	-8.3	-0.7	-4.7	-8.8	-24.5	-28.4	-1.0
99年	4,067.1	26.1	26.8	27.0	29.9	27.8	53.8	30.2
100年	4,361.2	7.2	8.4	2.6	7.8	13.0	29.3	0.1
101年	4,410.0	1.1	1.4	1.4	-2.3	-6.4	-1.0	0.8
1月	314.8	-8.6	-6.3	-6.2	-11.4	-12.5	-18.7	-17.5
2月	339.5	17.6	20.1	14.9	22.3	15.1	18.6	13.9
3月	383.7	-1.6	-6.4	0.2	-5.8	-2.2	-3.4	-6.4
4月	360.9	-3.5	-4.6	-2.8	-8.2	-7.0	-1.3	-6.5
5月	364.7	-3.0	-2.4	-0.4	-3.3	-8.1	-1.3	-6.4
6月	363.8	-2.6	2.0	-3.9	-4.2	-12.6	-5.4	-3.7
7月	359.4	-4.4	-5.0	1.9	-7.7	-15.5	-2.3	-12.4
8月	361.5	-1.5	-8.5	0.4	-3.8	-17.2	-5.4	5.9
9月	376.6	1.9	-1.7	2.2	-3.8	-8.9	5.8	12.5
10月	383.8	3.2	-0.3	0.4	6.6	-2.8	6.6	10.1
11月	407.3	11.1	17.2	8.6	2.0	-1.2	1.6	13.1
12月	393.9	8.5	18.1	3.8	-3.6	1.1	-0.3	12.2
102年	4,429.3	0.4	5.1	2.6	-3.7	-4.4	-2.7	-7.0
1月	371.4	17.9	22.2	13.1	12.9	11.5	27.2	13.8
2月	290.4	-14.5	-10.4	-15.2	-27.2	-23.2	-13.6	-18.5
3月	358.4	-6.6	-5.5	-5.5	-12.2	-12.7	4.0	-2.9
4月	356.9	-1.1	2.4	-1.1	-2.5	-9.0	-1.8	5.7
5月	363.3	-0.4	2.6	-0.7	1.4	-5.0	-2.0	-0.4
6月	350.9	-3.5	-3.9	0.4	-6.0	-6.5	-8.4	-5.1
7月	361.2	0.5	2.7	0.3	-2.7	0.4	-10.0	-0.3
8月	363.2	0.5	4.7	0.7	-3.2	2.0	-10.0	-15.4
9月	384.2	2.0	16.2	5.6	-0.1	-5.6	-9.6	-17.7
10月	395.9	3.2	8.3	10.7	-1.2	-0.2	-1.8	-13.5
11月	410.5	0.8	7.3	6.2	-2.0	-3.4	-1.6	-13.8
12月	423.1	7.4	13.5	14.7	1.7	1.8	-0.1	-7.4
103年1~4月	1,436.2	4.3	4.8	10.9	1.4	5.5	3.1	-7.9
1月	361.1	-2.8	0.6	2.7	-9.3	-4.5	-10.5	-7.3
2月	307.1	5.7	3.2	15.4	8.5	10.6	9.8	-6.9
3月	379.4	5.9	8.6	10.1	5.3	6.2	2.6	-3.6
4月	388.7	8.9	6.9	16.6	3.5	11.4	12.4	-13.3

資料來源：經濟部統計處，103年4月外銷訂單統計，103年5月20日新聞稿。



**表 4-2 外銷訂單概況-主要接單國家（地區）**

國家 或 地區	103年4月			103年1~4月累計		
	金額 (億美元)	構成比 %	較去年同 月增減%	金額 (億美元)	構成比 %	較去年同 期增減%
中國大陸及香港	102.2	26.3	3.9	370.0	25.8	3.2
美國	92.9	23.9	5.7	336.2	23.4	0.9
日本	35.4	9.1	30.0	130.0	9.1	15.7
歐洲國家	64.7	16.7	6.9	260.6	18.2	4.6
東協六國	45.5	11.7	14.7	167.2	11.6	6.6
中東地區	7.3	1.9	15.6	26.8	1.9	7.7
非洲	2.3	0.6	-5.64	8.1	0.6	-19.1
中南美洲	6.9	1.8	-15.0	28.6	2.0	-2.4

註：東協六國包含印尼、馬來西亞、菲律賓、泰國、越南及新加坡)。

資料來源：同表 4-1

表 5 就 業 市 場 指 標

單 位	15 歲以 上人口	勞動力 人 數	勞動力 參與率	就 業 人 數	農 業	工 業			服 務 業	失 業 人 數	失 業 率	製 造 業		
						總計	製 造	營 造				受僱員 工薪資	勞動生 產 力	單位勞 動成本
	萬	人	%	萬 人							%	元/月	95 年=100	
90 年	1,717.9	983.2	57.23	938.3	70.6	337.7	258.7	74.6	529.9	45.0	4.57	38412	59.17	149.85
91 年	1,738.7	996.9	57.34	945.4	70.9	333.2	256.3	72.5	541.3	51.5	5.17	38,435	64.23	135.84
92 年	1,757.2	1,007.6	57.34	957.3	69.6	333.4	259.0	70.2	554.3	50.3	4.99	39,549	68.56	130.53
93 年	1,776.0	1,024.0	57.66	978.6	64.2	344.6	267.1	73.2	569.8	45.4	4.44	40,657	71.83	126.56
94 年	1,794.9	1,037.1	57.78	994.2	59.0	361.9	273.2	79.1	573.3	42.8	4.13	41,858	74.40	127.30
95 年	1,816.6	1,052.2	57.92	1,011.1	55.4	370.0	277.7	82.9	585.7	41.1	3.91	42,393	77.43	124.89
96 年	1,839.2	1,071.3	58.25	1,029.4	54.3	378.8	284.2	84.6	596.2	41.9	3.91	43,178	83.03	118.64
97 年	1,862.3	1,085.3	58.28	1,040.3	53.5	383.2	288.6	84.2	603.6	45.0	4.14	43,121	82.93	120.42
98 年	1,885.5	1,091.7	57.90	1,027.9	54.3	368.4	279.0	78.8	605.1	63.9	5.85	39,125	83.87	111.31
99 年	1,906.2	1,107.0	58.07	1,049.3	55.0	376.9	286.1	79.7	617.4	57.7	5.21	42,300	96.88	98.84
100 年	1,925.3	1,120.0	58.17	1,070.9	54.2	389.2	294.9	83.1	627.5	49.1	4.39	43,316	100.00	100.00
101 年	1,943.6	1,134.1	58.35	1,086.0	54.4	393.5	297.5	84.5	638.1	48.1	4.24	43,689	99.34	102.25
102 年	1,958.7	1,144.5	58.43	1,096.7	54.4	396.5	298.8	86.1	645.8	47.8	4.18	43,829	99.37	102.53
3 月	1,955.5	1,139.6	58.28	1,092.1	54.4	395.3	298.2	85.6	642.4	47.5	4.17	38,949	99.73	89.70
4 月	1,956.4	1,139.2	58.23	1,092.9	54.5	395.1	298.1	85.3	643.3	46.4	4.07	39,136	101.46	91.14
5 月	1,957.3	1,140.1	58.25	1,093.9	54.2	395.1	298.3	85.2	644.6	46.3	4.06	39,669	98.30	89.06
6 月	1,958.3	1,143.2	58.38	1,095.9	54.3	395.8	298.4	85.7	645.9	47.3	4.14	40,958	102.77	96.55
7 月	1,959.2	1,147.1	58.55	1,098.4	54.6	396.5	298.8	86.0	647.3	48.7	4.25	41,024	96.34	91.88
8 月	1,960.2	1,149.8	58.66	1,100.0	54.5	397.4	299.4	86.3	648.1	49.7	4.33	41,860	97.23	95.65
9 月	1,961.1	1,146.6	58.47	1,098.0	54.3	397.5	299.1	86.7	646.3	48.6	4.24	42,114	99.90	100.75
10 月	1,962.0	1,148.3	58.52	1,099.6	54.2	397.8	299.3	86.9	647.5	48.7	4.24	40,670	96.95	93.25
11 月	1,963.0	1,149.7	58.57	1,101.9	54.4	398.2	299.6	86.8	649.4	47.8	4.16	39,455	97.57	92.57
12 月	1,963.9	1,149.8	58.55	1,102.9	54.6	398.6	299.8	87.2	649.7	46.9	4.08	44,034	97.84	100.18
103 年	1,966.2	1,149.1	58.44	1,103.0	54.8	399.0	299.8	87.6	649.3	46.1	4.01	53,841	102.50	130.19
1 月	1,964.9	1,149.8	58.52	1,103.6	54.9	398.9	299.7	87.8	649.8	46.2	4.02	81,895	102.16	192.48
2 月	1,965.8	1,148.9	58.44	1,101.9	54.7	398.5	299.5	87.4	648.7	47.0	4.09	40,408	103.82	108.50
3 月	1,966.7	1,149.0	58.42	1,102.7	54.8	399.4	300.0	87.7	648.5	46.3	4.03	39,271	101.73	88.70
4 月	1,967.6	1,148.9	58.39	1,104.0	54.7	399.2	300.2	87.4	650.1	44.9	3.91	-	-	-
本月較上月 增減%	0.05	-0.01	-0.03*	0.12	-0.18	-0.06	0.06	-0.37	0.25	-3.03	-0.12*	-2.81	-2.01	-18.25
本月較去年 同月增減%	0.58	0.85	0.16*	1.02	0.44	1.05	0.69	2.48	1.05	-3.19	-0.16*	0.83	2.01	-1.11
本年累計較 去年同期增 減%	0.58	0.81	0.13*	0.97	0.75	0.93	0.54	2.40	1.01	-2.78	-0.15*	2.74	0.67	1.50

註：\*表增減百分點。

資料來源：行政院主計總處編印，就業與薪資統計速報，民國 103 年 5 月 22 日。

### 表 6-1 物價指數年增率

單位：%

期間	消費者物價				躉售物價							
	總指數	不含食物 總指數	不含蔬果 及能源 (核心 CPI)	服務 類	總指數	內銷品	國產 內銷	進口		出口		
								台幣 計價	美元 計價	台幣 計價	美元 計價	
90年	-0.01	0.33	0.08	1.17	-1.34	-2.06	-2.60	-1.25	-8.69	0.32	-7.28	
91年	-0.20	-0.20	0.69	-0.38	0.05	0.74	0.96	0.40	-1.86	-1.49	-3.72	
92年	-0.28	-0.34	-0.61	-0.56	2.48	4.33	3.87	5.14	5.61	-1.49	-1.04	
93年	1.61	0.69	0.71	0.50	7.03	9.49	10.29	8.57	11.77	1.62	4.63	
94年	2.30	0.51	0.66	0.75	0.61	1.91	1.48	2.43	6.38	-2.46	1.36	
95年	0.60	1.07	0.53	0.64	5.63	6.89	5.26	8.82	7.59	2.50	1.31	
96年	1.80	1.40	1.46	0.95	6.47	7.59	6.39	8.94	7.96	3.56	2.59	
97年	3.52	1.67	3.26	2.28	5.14	8.58	8.54	8.84	13.67	-2.15	2.12	
98年	-0.86	-1.04	-0.04	-0.27	-8.73	-9.80	-10.00	-9.60	-13.90	-6.59	-10.96	
99年	0.96	1.09	0.58	0.31	5.46	7.23	7.44	7.04	12.17	2.02	6.90	
100年	1.42	1.10	1.26	0.64	4.32	6.39	5.04	7.65	15.39	0.09	7.37	
101年	1.93	1.07	1.00	0.75	-1.16	-0.95	-0.59	-1.28	-1.91	-1.62	-2.25	
102年	0.79	0.59	0.66	0.73	-2.43	-2.67	-0.71	-4.45	-4.81	-2.06	-2.43	
1月	1.12	0.63	0.30	-0.37	-3.83	-3.21	0.33	-6.35	-3.27	-5.13	-2.01	
2月	2.96	2.87	2.19	2.69	-2.28	-2.14	0.62	-4.60	-4.79	-2.63	-2.81	
3月	1.36	1.31	1.19	0.93	-3.08	-3.33	-0.70	-5.67	-6.37	-2.74	-3.45	
4月	1.05	0.45	0.86	1.05	-3.73	-4.29	-2.25	-6.15	-7.28	-2.83	-4.00	
5月	0.74	0.42	0.61	0.80	-3.54	-4.11	-2.27	-5.78	-6.73	-2.66	-3.63	
6月	0.60	0.60	0.60	0.72	-2.10	-2.50	-1.56	-3.36	-3.46	-1.55	-1.65	
7月	0.06	0.53	0.51	0.58	-2.21	-2.69	-1.12	-4.13	-4.10	-1.44	-1.41	
8月	-0.78	0.29	0.50	0.55	-2.82	-3.26	-1.74	-4.66	-4.66	-2.03	-2.04	
9月	0.84	0.37	0.64	0.67	-2.57	-2.92	-0.94	-4.75	-5.22	-1.86	-2.36	
10月	0.64	-0.17	0.15	0.45	-1.85	-2.01	0.05	-3.92	-4.40	-1.53	-2.03	
11月	0.67	-0.06	0.21	0.41	-0.94	-1.20	0.46	-2.72	-4.00	-0.45	-1.76	
12月	0.34	-0.01	0.21	0.43	-0.01	-0.18	0.68	-0.97	-3.20	0.31	-1.95	
103年												
1月	0.83	0.77	1.04	1.49	0.59	0.06	0.61	-0.42	-3.73	1.51	-1.88	
2月	-0.04	-0.93	-0.19	-0.67	-0.37	-0.83	0.00	-1.58	-3.88	0.44	-1.92	
3月	1.61	0.24	0.97	0.79	-0.02	-0.12	0.97	-1.13	-3.23	0.15	-1.99	
4月	1.65	0.49	1.24	0.98	0.12	0.45	1.50	-0.52	-1.74	-0.43	-1.65	
1-4月	1.01	0.14	0.77	0.64	0.08	-0.11	0.77	-0.91	-3.16	0.41	-1.86	

資料來源：行政院主計總處，103年4月份物價變動概況新聞稿，103年5月7日。

## 表 6-2 消費者物價之變動

(與去年同期比較漲跌%)

類 別		權 數 (千分比)	103年4月		103年1-4月平均	
			上漲率 (%)	對總指數影響 (百分點)	上漲率 (%)	對總指數影響 (百分點)
總 指 數		1,000.00	1.65	--	1.01	--
基 本	1.食 物 類	251.94	5.04	1.29	3.55	0.91
	穀類及其製品	13.91	2.70	0.04	1.76	0.02
	肉類	19.96	13.79	0.27	9.76	0.20
	水產品	15.57	8.40	0.13	7.70	0.12
	蔬菜	19.69	-0.42	-0.01	-4.35	-0.09
	水果	22.58	19.30	0.43	14.33	0.34
	分 類	2.衣 著 類	37.68	2.10	0.08	0.01
成衣		29.43	2.55	0.08	0.49	0.01
3.居 住 類		271.35	0.75	0.20	0.73	0.20
房租		182.23	0.74	0.13	0.67	0.12
水電燃氣		36.99	1.59	0.06	1.75	0.07
4.交通及通訊類		153.36	-0.54	-0.08	-1.09	-0.17
油料費		35.24	1.99	0.07	0.42	0.02
通訊費		34.91	-3.25	-0.10	-3.65	-0.12
5.醫藥保健類		49.24	0.80	0.04	0.70	0.03
醫療費用		33.59	2.24	0.03	2.00	0.02
6.教養娛樂類		168.44	0.11	0.02	-0.33	-0.05
教養費用		97.20	-0.63	-0.06	-0.59	-0.06
娛樂費用		71.24	1.10	0.08	0.00	0.00
7.雜 項 類		67.99	1.57	0.11	1.34	0.09
商 本 分 類	1.商 品 類	425.11	2.57	1.10	1.51	0.64
	非耐久性消費品	280.71	4.09	1.17	2.86	0.82
	半耐久性消費品	62.74	1.50	0.10	0.22	0.01
	耐久性消費品	81.65	-2.14	-0.17	-2.46	-0.19
	2.服 務 類	574.89	0.98	0.56	0.64	0.37
	外食費	98.99	3.03	0.31	2.17	0.22
	居住服務	199.51	0.75	0.15	0.69	0.14
	交通及通訊服務	83.75	-1.35	-0.11	-1.60	-0.13
	醫藥保健服務	33.59	0.39	0.01	0.41	0.01
	教養娛樂服務	128.35	0.96	0.12	0.43	0.06

資料來源：同表 6-1。



### 附表 7 利率、匯率與資本市場

年月	重貼現率 (%)	基準利款 (%)	存款利率 (%)		貨幣市場利率 (%)		新臺幣兌美元 即期匯率 (新臺幣元/美元)		債券成交總值 (新臺幣兆元)	股票市場	
			一個月	一年	金融業隔夜拆款	商業本票	月底	平均		股票成交總值 (新臺幣兆元)	股價指數 (55年=100)
91年	1.625	7.10	1.48	1.86	2.046	2.03	34.753	34.575	134.40	21.87	5,226
92年	1.375	3.43	1.05	1.40	1.097	1.05	33.978	34.418	203.62	20.33	5,162
93年	1.750	3.52	1.15	1.52	1.061	0.99	31.917	33.422	206.13	23.88	6,034
94年	2.250	3.85	1.50	1.99	1.312	1.27	32.850	32.167	319.74	18.82	6,092
95年	2.750	4.12	1.71	2.20	1.552	1.54	32.596	32.534	275.83	23.90	6,842
96年	3.375	4.31	2.09	2.62	1.998	1.90	32.443	32.843	194.01	33.04	8,510
97年	2.000	4.21	0.91	1.42	2.014	1.92	32.860	31.517	135.51	26.12	7,024
98年	1.250	2.56	0.47	0.89	0.109	0.24	32.030	33.049	97.55	29.68	6,460
99年	1.625	2.68	0.67	1.13	0.185	0.38	30.368	31.642	106.32	28.22	7,950
100年	1.875	2.88	0.88	1.36	0.341	0.70	30.290	29.464	97.81	26.20	8,156
101年	1.875	2.88	0.88	1.36	0.428	0.79	29.136	29.614	86.55	20.24	7,481
6月	1.875	2.89	0.88	1.36	0.513	0.82	29.900	29.948	8.12	1.34	7,143
7月	1.875	2.93	0.88	1.36	0.445	0.80	30.010	30.007	8.33	1.45	7,187
8月	1.875	2.92	0.88	1.36	0.388	0.80	29.966	29.988	7.45	1.67	7,410
9月	1.875	2.92	0.88	1.36	0.389	0.79	29.342	29.608	6.11	1.71	7,610
10月	1.875	2.89	0.88	1.36	0.388	0.78	29.260	29.335	7.37	1.39	7,438
11月	1.875	2.88	0.88	1.36	0.386	0.77	29.116	29.185	6.98	1.51	7,256
12月	1.875	2.88	0.88	1.36	0.388	0.76	29.136	29.119	5.93	1.63	7,631
102年	1.875	2.88	0.88	1.36	0.386	0.69	29.818	29.771	69.23	18.94	8,093
1月	1.875	2.88	0.88	1.36	0.387	0.75	29.582	29.184	7.63	1.72	7,759
2月	1.875	2.88	0.88	1.36	0.387	0.73	29.705	29.665	4.28	1.02	7,933
3月	1.875	2.88	0.88	1.36	0.387	0.72	29.875	29.798	6.42	1.61	7,907
4月	1.875	2.88	0.88	1.36	0.386	0.71	29.616	29.880	6.46	1.46	7,893
5月	1.875	2.88	0.88	1.36	0.386	0.70	30.060	29.888	6.84	1.82	8,272
6月	1.875	2.88	0.88	1.36	0.386	0.70	30.120	30.089	5.44	1.48	7,989
7月	1.875	2.88	0.88	1.36	0.386	0.70	30.120	30.041	5.92	1.88	8,102
8月	1.875	2.88	0.88	1.36	0.386	0.68	29.983	30.029	5.30	1.56	7,932
9月	1.875	2.88	0.88	1.36	0.386	0.67	29.670	29.782	4.89	1.51	8,193
10月	1.875	2.88	0.88	1.36	0.387	0.66	29.455	29.492	5.63	1.75	8,366
11月	1.875	2.88	0.88	1.36	0.386	0.64	29.679	29.589	5.48	1.55	8,237
12月	1.875	2.88	0.88	1.36	0.387	0.64	29.950	29.813	4.92	1.58	8,431
103年											
1月	1.875	2.88	0.88	1.36	0.388	0.63	30.376	30.264	4.89	1.76	8,567
2月	1.875	2.88	0.88	1.36	0.387	0.63	30.355	30.377	4.71	1.52	8,496
3月	1.875	2.88	0.88	1.36	0.387	0.61	30.510	30.446	6.03	1.97	8,687
4月	1.875	2.88	0.88	1.36	0.387	0.59	30.258	30.268	6.23	1.94	8,900

註：基準利率、存款利率 97 年 10 月以前為臺灣銀行、合作金庫、第一銀行、華南銀行及彰化銀行五大銀行平均利率，97 年 11 月以後彰化銀行改為臺灣土地銀行。基準利率於 91 年年底以前之時間數列係指基本放款利率；商業本票利率為次級市場 31 至 90 天期利率；貨幣市場利率為年或月平均，其餘利率皆為年底或月底利率；股價指數為年平均或月平均數。

資料來源：中央銀行，中華民國臺灣地區金融統計月報。

## 表 8 稅課收入統計

單位：新臺幣億元

稅 目	103 年 4 月	較去年 同月增減 (%)	103 年 1-4 月 累計	較去年 同期增減 (%)	本年 預算數	預算 達成率 (%)
賦稅收入	969	-4.6	4,310	4.4	18,658	23.1
一、稅課收入	939	-4.2	4,109	4.8	18,083	22.7
1.關稅	92	12.8	327	9.8	979	33.4
2.所得稅	113	-40.5	909	-0.5	7,701	11.8
(1)營利事業所得稅	-66	—	-9	—	3,877	-0.2
(2)綜合所得稅	179	-5.1	918	5.2	3,824	24.0
3.貨物稅	148	10.6	539	4.2	1,707	31.6
4.證券交易稅	80	55.3	287	37.2	871	32.9
5.營業稅	-12	—	965	1.5	2,960	32.6
6.土地稅	89	13.2	380	11.3	1,629	23.3
(1)地價稅	5	13.0	17	-2.2	686	2.5
(2)土地增值稅	84	13.2	363	12.0	944	38.4
7.其他各稅	429	0.6	701	1.3	2,235	31.4
二、其他項目	30	-17.3	202	-3.2	575	35.1

註：1.其他各稅包含：遺產稅、贈與稅、期貨交易稅、菸酒稅、房屋稅、使用牌照稅、契稅、印花稅、娛樂稅，與特別及臨時稅課。

2.其他項目包含：金融業營業稅、健康福利捐，與特種貨物及勞務稅。

資料來源：財政部統計處，全國賦稅收入初步統計，103 年 5 月 12 日。

# Summary

## of Taiwan's Economic Situation

In April 2014, owing to the growth of exports, industrial production index and consumption, the Taiwan Business Indicators showed that a significant recovery was underway. Among the indicators compiled by the National Development Council (NDC), the overall monitoring indicator flashed the "green" signal for the third consecutive month. Moreover, export orders totaled US\$388.7 hundred million, up by 8.9% on the same month of last year, and the unemployment rate dropped by 0.12 percentage point to 3.91% during the period March-April. However, the annual growth rate of the Consumer Price Index (CPI) was 1.65%. On the financial side, the yearly growth of monetary aggregate M2 was 6.24%, while the stock price index averaged 8,900 points.

The global economy seems set for a moderate pace of recovery, but concerns about issues such as the economic slowdown in Mainland China, tapering of Quantitative Easing (QE), the geopolitical risks of the situation in Ukraine, and Japan's sales-tax increase may weigh on global economic trends, and even influence Taiwan's exports.

In order to ease the impact of the weakness of the global economy, the government of Taiwan will accelerate the development of Free Economic Pilot Zones (FEPZs) and speed up pre-participation in the Trans-Pacific Partnership Agreement (TPP) and Regional Comprehensive Economic Partnership (RCEP). Furthermore, to create a sound business and investment environment, the government will move forward with the implementation of market liberalization and deregulation. These and other government initiatives should ensure that sound progress is maintained toward endowing Taiwan with a vigorous and sustainable new economy.

	Historical Data				Current Data (2014 <sup>a</sup> )			
	2010	2011	2012	2013	Feb.	Mar.	Apr.	Jan.-Apr.
% change on previous year								
GDP	10.76	4.19	1.48	2.09	-	3.14	-	-
CPI	0.96	1.42	1.93	0.79	-0.04	1.61	1.65	1.01
Exports	34.8	12.3	-2.3	1.4	7.9	2.0	6.2	2.3
Imports	44.1	12.0	-3.9	-0.2	4.9	7.5	5.8	0.2
Export orders	26.1	7.2	1.1	0.4	5.7	5.9	8.9	4.3
Industrial production index	24.2	4.4	-0.3	0.7	6.8	3.2	4.8	3.0
Monetary aggregate(M2 <sup>b</sup> )	4.53	5.84	4.18	4.78	5.61	5.89	6.24	5.93
Unemployment rate(%)	5.21	4.39	4.24	4.18	4.09	4.03	3.91	4.01
TWSE Stock Index <sup>c</sup>	7,950	8,156	7,481	8,093	8,496	8,687	8,900	8,675

Note : <sup>a</sup> The DGBAS estimates that Taiwan's real GDP will grow 2.98% in 2014.

<sup>b</sup> Daily Average.

<sup>c</sup> Monthly Average TAIEX.

Sources : The Central Bank of China(CBC), Financial Supervisory Commission(FSC), Directorate-General of Budget, Accounting and Statistic(DGBAS).